

A Máltai játszótér
- szociológiai tanulmányok -



**A Máltai játszótér
- szociológiai tanulmányok –**

MMSz Módszertani csoport

2002

Szerzők:

Gálig Zoltán

Gyulai Edit

Vályi Réka

Lektorálta:

Domszky András

Tartalom

Előszó

Bevezetés

- A játszótér „szociogenezise”
- A játszótér, mint szocializációs helyszín
- A játszótér és szabadidő

Kisgyerekes családok a játszótéren

A játszótér, mint szabadidős tevékenység

- Játszótér-használati aktivitás
- A játszótérre járók szabadidős tevékenysége
- A társas együttlét vizsgálata

A hely szelleme

Intézményen belüli és intézmények közötti kapcsolatok

- A játszótéren belüli csoportok kapcsolatai
- A Máltai játszótér kapcsolata más szervezetekkel
- A közösség és a normateremtés mechanizmusa

Előszó

Az elmúlt években sokan kérdezték tőlünk: miért épít a Szeretetszolgálat éppen játszótereket? A kérdést követően mindig hosszas magyarázkodásba kezdtünk és tudtuk, hogy csak az fogja igazán megérteni a szavainkat, aki elmegy egy máltai játszótérre és egy kis időt eltölt velünk.

Amikor a program gondolata megszületett, még nem láttuk pontosan, hogy is néz majd ki egy máltai játszótér. Csak abban voltunk biztosak, hogy a lakótelepen élőkért, mindenekelőtt a gyermekekért tennünk kell valamit. Tudtuk, hogy a gyermek és a már régen felnőtt gyermek is szeret játszani. Azt is tudtuk, hogy a játék gyógyít. Nemcsak az egyént, de a játzó közösséget is. Amikor először hallottunk a híradásokban a lakótelep-rehabilitációkról, reménykedtünk, hogy a fűtés korszerűsítés, a szigetelési munkák és más fontos, épületet érintő rehabilitációs munkák mellett a lakóközösség rehabilitációja is előtérbe kerül. Nem így történt.

A lakótelepekről megjelenő - tragikus képet festő - tanulmányok, a látható, minden irányú leépülés nem készítette gyors lépésre a döntéshozókat.

Talán a legtanulságosabb olvasmány az első játszótér felépítésének története lenne. Rengeteg értetlenség és gyanakvás vette körül a tervet. Csak kevesen hittek a megvalósíthatóságban. Támogatóink kevesen (Soros Alapítvány, Főváros), kritikusaink szép számmal voltak. Volt, aki a kerítés minőségét, volt a ki a bejárat elhelyezkedését helytelenítette, volt aki a négy lábúak játszótéréről való kirekesztése ellen lázadt. Akadt, aki túl soknak tartotta a költséget, „hiszen ez csak egy játszótér”, és faragni szeretett volna, akadt, aki a szabályok betarthatóságában tamáskodott.

Végül megnyílt az első, majd azt követően a többi játszótér. (A bánatot felejtve mégsem készült kötet a nehézségekről.) Gyorsan kiderült, hogy a valóság - a gyerekek, a szülők, a nagyik jelenléte - túlnő minden álmon. Az emberben jelen lévő vágy a közösségre, az együttlétre, a másokra figyelésre teret (játszóteret) kapott és élni kezdett.

Végigolvasva ezt a kötetet, az ember nem is érti, miért volt a legkisebb kétkedés a szívében. Minden okoskodásunknál érthetőbb volt a minden helyzetben a játékot választó gyermek bölcsessége.

Vecsei Miklós

Bevezetés

A nagyvárosi gyerekek mindennapi életének egyik fontos színhelye a játszótér. Valahol út közben az otthon és az iskola között, ahova be lehet ugrani néhány percre, és a kedvenc hintán, csúszdán önfeledten játszani, vagy csak együtt lenni a barátokkal a padokon, elbújva, a kisházban megvitatni, feldolgozni a nap eseményeit.

Bizonyára mindannyiunknak voltak vagy vannak kedvenc terei, amelyekre talán nem is csak a szépségük, a különleges játékok miatt emlékszünk vissza szívesen, hanem az ott töltött idő, a közös játék élménye és izgalma tesz felejthetelenné. Voltak hétköznapi terek, az iskola mellett, vagy szakkörre menet, e mellett voltak ünnepek, messzebb a lakástól, ahova jutalomból, vagy valamilyen nagy alkalomból vittek minket, olyan terek, amelyeket egy város ismert, és több generáció emlékeit meghatározták. Ilyen volt nekünk a Gellérthegy nagy csúszdás játszótér. Egész héten zsarolni lehetett minket, azzal, hogy ha jók leszünk, hétvégén kimegyünk, és megpróbálhatunk visszafelé felmenni a kanyargós csúszdán.

És mit mondhat a szociológus a játszótéréről, amely "szociális intézményként" mindenképpen számot tarthat az érdeklődésre. Mik azok a kérdések, amikre választ kereshetünk a "játszótér-jelenséggel" kapcsolatban? Először is talán az, hogyan lett a játszótér? Mikor alakult ki az általunk ma használt forma, az az elkülönített játékvilág, amely oda-vissza véd. Megvédi a gyermekeket a modern nagyváros veszélyeitől, de a felnőtt világot is a betolakodó, lábatlankodó gyerektől.

Egy másik problémakör, amit vizsgálni kívánunk, hogy mi történik a játszótéren? Erre persze kézenfekvő a válasz: szocializáció. De mit értsünk ez alatt? Miért különleges, speciális terep, ágens a játszótér a szocializációban, illetve milyen a deviancia, a deviáns csoportok, galerik, bandák kapcsolata a játszótérrel? Ehhez kapcsolódik egy további téma, a játszótéri játék helye a többi szabadidős tevékenység között.

A játszótér "szociogenezise"

A játszótér, mint a gyerekek számára elkülönített közterület a 19. század városrendezői elképzelésének a terméke. Mielőtt azonban megvizsgáljuk, hogyan alakult ki, vessünk egy pillantást az előtörténetre.

A gyermek természetes időtöltése a játék, függetlenül az időtől, és az egyes korok "gyermekkor" meghatározásától. Játsszani mindenhol és bármivel lehet. Közterületeken, az utcákon és a tereken ugyanúgy, mint a magánszféra legkülönbözőbb színhelyein, a házban, vagy a gazdasági udvarokban, felhasználva a környezet rendelkezésre álló tárgyait.

A premodern kor gyermekeinek játékaikról főként közvetett történelmi dokumentumok árulkodnak¹, illetve egy többgenerációs interjúorozat eredményei is rendelkezésünkre állnak². Ezek alapján elmondhatjuk, hogy a 16-17. században az egyik fő játékformát a kinti csoportos játékok jelentették (versenyfutás, karikázás, labdázás, "vitéz játékok"), de még nagyanyaink korában is ezek a játékok domináltak (az interjúk alapján a legidősebb generáció játékaik rangsorában a fiúknál 35, míg a lányok esetében 31%-ban szerepelt ez a típus). Ezek helyszínéül az udvar, a mező, a városban pedig az utca, illetve később a park szolgált. Nem különültek el a kifejezetten gyerekeknek szóló játékok a felnőttek játékaiktól, és a különféle társadalmi osztályok is együtt vettek részt a szórakozásban³. Egy ilyen jelenetet ábrázol Bruegel Gyermekjátékok című festménye, melyen a kisváros főterén gyermek és felnőtt csoportokat látunk, akik a klasszikusnak számító játékokkal (karikázás, körjáték) töltik az időt.

A 19. század végén indult meg az addig heterogén életkori és társadalmi összetételű csoportok által használt közterületek (sétányok, parkok) homogenizálása. Ez jelentette egyrészt a társadalmi rétegek szerinti, másrészt, ezzel párhuzamosan, az életkor szerinti elkülönülést/elkülönítést⁴. A közterületek ekkorra kialakult túlzott demokratizálódása súrlódásokhoz vezetett a felsőbb osztályok képviselői és a cselédek, gyermekek, munkások között, akik, ez előbbi társaság szerint, megzavarták a parkok csendjét, rendjét. Az

¹Péter Katalin: A gyermekek első tíz esztendeje, In: Péter Katalin (szerk.): Gyermek a koraújkori Magyarországon, MTA Történettudományi Intézet, Budapest, 1996. 15-51. o.

²Boreczky Ágnes: Magyarországi családváltozatok 1910-1990. Budapest, 2000.

³Aries P.: Gyermek, család, halál Gondolat, Budapest, 1987. Szerény hozzájárulás a játéktörténethez 74-128. o.

1890-es évekre a rendőrség kitiltotta a pesti Duna korzóról a cselédeket és a kisgyermek felügyeletével megbízott dadákat, valamint a “velocipédekkel közlekedő” gyerekeket. Számukra a Corvin teret jelölték ki tartózkodásul, vagyis ez a tér tekinthető az első játszótérnek.

Colin Ward⁵ “kritikai” játszótér-elméletében az általa “elkerített gyermekgettők”-nak nevezett játszótérek kialakulásának okát az urbanizáció hatására a gyermek és a felnőtt világ közötti szakadék elmélyülésében látja. A felnőttek már nem tűrték meg szívesen a gyerekeket a közterületeken, holott a város kínálta terek, az utcák, lépcsőházak, benzinkutak a gyermekek természetes előfordulási helyei, ahol a maguk elképzelései szerint tudnának játszani.

Aries (1987.) interpretációjában ez a folyamat a játék régi közösségének megszakadása, vagyis szerinte a 19. század végén a gyerekkor és az osztály felismerésével különült el a gyerek és a felnőtt, valamint a nép és a polgár között a játék.

A játszótérek kialakulásához vezető másik szál a modernizáció “gyermekiség kultusza”, vagyis a gyermeki lét képzetének és értékének változása. E szerint a gyermek nem miniatűr felnőtt, “teste ápolásra, szelleme művelésre, egész lényre vezetésre, iránymutatásra szorul.”⁶ Az új eszme hatására alakult ki a sajátos európai gyermekkultúra, egész iparág kezdett el gyártani gyermekeknek szóló termékeket, gyerekbútorokat, gyerekeknek szánt használati tárgyakat, gyerekirodalmat, szórakozást - így játszótérrel is.

Budapesten a játszótér egyik első igazi példája az 1912-ben az állatkertben nyílt, ahol nemcsak szabad teret biztosítottak a játszásra – mint a Corvin téren -, de sokféle “játék és tornaeszközt”, létrát, gyűrűhintát, mászókötelet állítottak fel, angol mintára. Innentől kezdve sorban épültek a terek, a legnépszerűbbek az örökké zsúfolt Klauzál-, Hunyadi és Almássy tér.⁷

Napjainkban Budapesten összesen 1726 játszótér működik (1998-as adat), ami 1990-hez képest csökkenést jelent⁸, nemcsak számban, de

⁴ Gyáni Gábor: Az utca és a szalon, Új Mandátum, 1998.

⁵ Colin Ward: The Child in the City, Bedford Square Press, 1973.

⁶ Somlai Péter: Szocializáció, Corvina, Budapest, 1997. 23. o.

⁷ Népszabadság 2000. április 25. Korok-terek-gyerekek

⁸ A játszótérek számának alakulása (1980-1998).

Forrás KSH Budapest Statisztikai Évkönyve 1998.

	1980	1990	1995	1996	1997	1998
Játszótérek száma	1720	2356	1779	1737	1718	1726

színponton is, a terek nagy része ugyanis balesetveszélyes, a játékszerek elavultak, rossz minőségűek. A fővárosnak, becslések szerint, közel fél milliárd forintba kerülne az átépítés⁹. A városrészek közül a XIV. kerületben van a legtöbb játszótér (267), ezt követi a XI. és X. kerület (247, 129). Legkevesebb a belvárosi tér (a VI. kerületben 5, a VII. kerületben 4 várja a játszani vágyókat).

Az igencsak rossz állapotban lévő játszóterek megújítására egyre több civil szervezet és multinacionális cég vállalkozik. Többféle indíttatású próbálkozás létezik, a pusztán esztétikai minőség javítástól (MATÁV játszótér) a modernizáció káros hatásait kivédeni kívánó, a lelki kiteljesedést célzó kísérletig (Művészi játszótér). A lakókörnyezet kellemesebbé tétele és az életminőség javítása a célja az 1999-ben beindított MATÁV "Játszóterek programnak"¹⁰ A vállalat az ország nyolc városában épített már tereket, ahol iparművész által tervezett természetes anyagokból készült játékokat állítottak fel. Pécsi Sándor művészi játszóterei¹¹, túllépve egy hétköznapi játszótér nyújtotta szolgáltatásokon, nemcsak a gyermek testi és szellemi, de lelki biztonságáért is felelősséget kíván vállalni. A játékszerek a mítoszok szimbolikus alakjait mintázzák (király, királynő, sárkány, nap, totemoszlop), bűvös népmesei sugárzást kölcsönözve, ezzel is teret adva a gyermeki fantáziának - és felélesztve az ősi létszemléletet az "elektronikus ingerterror" közepette. A játékok tervezésénél fontos szempont a természetes anyagok használata, minden fából (akácból és tölgyfából) készül, szigorú biztonsági előírásoknak megfelelően. A Millenáris Parkban megnyitott Zöld Péter Játszóter szintén új próbálkozás, egy mese köré építi tematikusan a játékszereket, amik persze a legújabb előírásoknak megfelelően, természetes anyagokból készültek.

⁹ Népszabadság, 2000. augusztus 17. Balesetveszélyesek a fővárosi játszóterek

¹⁰ www.mata.v.hu/vilag/aktualis

¹¹ Egyensúlyban a szellem és forma Beszélgetés Pécsi Sándor szobrasszal, művészi játékkészítővel Család, Gyermek, Ifjúság 1998/3.

A játszótér, mint szocializációs helyszín

A játszótér a "csecsemő" és kisgyermekkor idején elsősorban a szabadtéri játékokra ad lehetőséget. A többi gyerekkel a kapcsolatfelvétel még ritka, jellemzőbb a társas magány, amikor többen játszanak egy helyen, egymás mellett, de nincs közöttük kooperáció. A kommunikáció inkább a gyerek és az anya között élénk. Tulajdonképpen a kismamák számára nagy jelentőségű a tér, ahol a többi hasonló élethelyzetben lévővel közösen az anyaszerepre/szülőszerepre való szocializáció is történik.

Később, ahogy az életkorban haladunk előre, a játszótér a kiskamasz, legtöbbször egynemű gyerekcsoportok, a "kis bandák" iskolán kívüli kedvelt találkozóhelyévé válik. A kortárs csoportok olyan viselkedésformák gyakorlására adnak lehetőséget, mint a kooperáció, a verseny, az agressziókezelés, vagyis fontos műhelyei a gyermekek szociális éréseinek és a szociális integrációnak. Mit is jelent ez?

A tagok maguk határozzák meg a csoportlét intenzitását, tartalmát, a hierarchiát, az elvárások és kötelezettségek rendjét, valamint a közös szimbólumrendszert (pl. titkos nyelv, öltözködési szabályok). Tehetik ezt azért, mert a család aszimmetrikus kapcsolatainak után egyenlő kapcsolatban, felnőttek nélkül tevékenykedhetnek. A baráti kör, a referencia csoport megválasztására ma már egyre inkább a ritualizáció csökkenése és az önkéntesség a jellemző, a csoporttagság vallási, rendi és etnikai korlátai megszűnni látszanak.¹² Kérdéses maradt azonban a kapcsolat jellege a szülők és a kortárs csoportok között. Ranschburg¹³ véleménye szerint sikeres családi szocializáció esetén a gyerek olyan referenciacsoportot választ, melynek értékei a család értékeivel összeegyeztethetőek. "A kortárs csoport a szocializáció megjelenési stílusát befolyásolja, a család viszont tartalmát alakítja ki." Ezzel szemben Somlai a család és a kortárs csoport közötti ellentétekre hívja fel a figyelmet. Mindenesetre fontos, hogy a kisgyermekkor családi hatásai is befolyásolják a gyerek helyét a későbbi kortárs csoportokban. A baráti társaságok iskolás kortól egyre meghatározóbbak a gyerekek életében, egyrészt, mert egyre több időt töltenek gyermekintézményekben, másrészt, mert a szülőknek (a kétkeresős háztartások kialakulásával különösen) egyre

¹² Somlai Péter: Szocializáció Corvina, Budapest, 1997. 156-157. o.

¹³ Ranschburg Jenő: Szeretet, erkölcs, autonómia Gondolat, Budapest, 1984.

kevesebb idejük jut a gyermekfelügyeletre. Egy 1984-es adat szerint a 11-14 éves korosztályban csaknem minden harmadik gyerek napközben felügyelet és ellátás nélkül volt¹⁴. Ők az úgynevezett "kulcsos gyerekek", akik a délután nagy részét a téren, vagy otthon egyedül töltik.

Egy, a 80-as évek végén készült esettanulmány sorozat¹⁵ felhívja a figyelmet arra, hogy a kortárs csoportokban kialakuló kapcsolatok közös célok, tevékenységek nélkül nem válhatnak barátsággá. Ingerszegény környezetben, például elhanyagolt játszótéren nem tudnak mit kezdeni magukkal és barátaikkal sem, ezért idejük irányítás és struktúra nélkül kihasználatlan marad. Így bár csoportban nőnek fel, világuk behatárolt marad, unatkoznak, nem találják a helyüket.¹⁶

A játszótér - találkozóhely funkciója mellett - a közös játék terepe is, így a játszótér és a szocializáció kapcsolatát elemezve röviden ki kell térnünk ennek szocializációs hatásaira is. George Herbert Mead volt az első, aki rámutatott, hogy az ún. szerep- és szabályozójátéknak milyen döntő hatása van a személyiségfejlődés során az "én" és a "másik" elkülönülésében, valamint a szerepstruktúra elsajátításában. A szerepjátékban történik meg a felnőtt szerepek átvétele és begyakorlása, ezen keresztül pedig az ének az alter szemszögéből történő észlelése, a szabályozójátékban ez az észlelés kitágul, már nemcsak egy, hanem több pozíciót, köztük önmagát kell figyelembe vennie az ének. A szabályozójátékok ugyanakkor lényegesek az erkölcsi fejlődés szempontjából is, hiszen a játékszabályok betartása, amely a játék egyetlen erkölcsi követelménye - ha ezt felrúgják, vége a játéknak - az, amely a későbbiekben elősegíti a normákhoz való igazodást. A játék fontos tapasztalata a még valódi, komoly tét nélküli vereség elszenvedése a versengés során, ennek minden résztvevőre kiterjedő elfogadása és a veszteségélmény feldolgozása.

¹⁴ Forrás: Jelentések a magyar gyermekek helyzetéről 1990.41.o.

¹⁵ Somlai (szerk.): Kiilleszkedési zavarok ELTE, Budapest, 1989.

¹⁶ Fodor Éva esettanulmánya in i.m.

Játszótér és devianciák

A lakóközösségek által elhanyagolt "senki földje", sokszor lakótelepi környezetben lévő játszótereket gyakran kisajátítják fiatal deviáns csoportok. Tagjaik délutántól késő estig minden szabadidejüket a leszakadt hinták és csúszdák közt töltik, és nem engednek mást a területre. Pusztá jelenlétük is elriasztja a kisgyermekes szülőket attól, hogy oda menjenek játszani, de még a nagyobbakat sem szívesen engedik le egyedül. Az unatkozó gyerekek - szervezett tevékenységek nélkül - maguk találhatnak ki unaloműző elfoglaltságokat és gyakran csoportosan, egymást erősítve a csínytól a bűnelkövetésig juthatnak. A nagyvárosok leszakadó negyedeiben személyiségformáló, viselkedésmintákat közvetítő intézményekkel alig találkozhatunk. A legtöbb kultúrház és könyvtár szinte kong az ürességtől és gyakran a tartalmatlanságtól is. A gombamód szaporodó biliárdtermek, játékbarlangok, body-building termek stb. nyújtanak izgalmas szórakozást. A játék nevelő, értékteremtő, közösségformáló, sőt gyógyító erejét mintha elfelejtettük volna. Persze játszani sem lehet mindenütt. Aki ismeri Budapest lakótelepeit, annak nem kell részletesen jellemezni a játszótereket. A töredezett betoncsúszdák és ping-pong asztalok, a leszakadt hinták jelzik a felnőtt társadalom törődését és értékszemléletét. De még ezeken a játékokon is játszanak. Himbálgatják magukat az ülökét vesztett hintaláncon, kavicsot pattogtatnak a ping-pong asztalon.

A kortárs csoportokkal kapcsolatos szociológiai kutatások egyik kedvelt témája a fiatal bandák kulturális antropológiai szempontú megfigyelése.¹⁷ Ilyen vizsgálatot végzett a "Jereván-lakótelep" egy lepusztult játszóterén az 1990-es évek elején etnográfiai módszerekkel Rácz József és Hoyer Mária¹⁸. A vizsgált téren a szakmunkásképző iskolás fiatalok hétköznap délután négy-öt óra között kezdtek gyülekezni, a csúcsidőszak este hat-nyolc óra között volt, de sokan egész későig tartózkodtak a téren. A hétfvégén a tér csak gyülekezőhelyként funkcionált, ahonnan a fiatalok együtt indulhattak a különböző közös programokra (pl. koncertekre). A szerzőpáros érvelése szerint a közös deviáns viselkedés az együttes élmények megbeszélésén keresztül a csoport integritását növelik. A megfigyelések szerint az alkoholfogyasztás mindennapos

¹⁷ Pl. Cohen: A szubkultúrák általános elmélete, Whyte: Az utcasarki társadalom, Salisbury: A galeri, In: Huszár - Sükösd (szerk.): Ifjúságszociológia, KJK, Budapest, 1969.

¹⁸ Hoyer - Rácz: Fiatalkori devianciák és kortárs csoportok, In: Esély, 1995/3. 44-55. o.

(122 vizsgált nappól 75 nap történt ilyesmi), drogfogyasztás ennél ritkábban fordul elő, de szintén gyakori (40 nap említették), és elsősorban a ragasztó és a marihuána használata jellemző. A megfigyelések során tapasztalt másik jelentékeny deviáns viselkedésforma a csoportos erőszak, amely olyan fiatalokból álló "exogén" csoportosulások ellen irányul, amelyek nem a telephez tartoznak. Ennek a háttérében valószínűleg a különbözőség és a területvédelem motivációi állhatnak. A verekedések nagy része már jó előre eltervezett volt, és utána többnapos megbeszélés, "sztorizás" tárgyát képezte. A deviancia mindkét formája a csoportszolidaritást erősíti azáltal, hogy a közös tevékenységet az élmények közös megbeszélése követi.

A játszótér és szabadidő

A modernizáció hatására új rend jelentkezett nemcsak a barátok megválasztásában, hanem a gyermekek időfelhasználásában is. Idejük nagy részét a gyermekintézményekben, formálisan beosztva töltik, és ez alól a délutánok sem mindig kivételek a különórák, az otthoni, háztartási, valamint iskolai házi feladatok miatt. Nincs pontos adatunk rá, hogy ezek elvégzése után mennyi idő maradhat a szabad játéokra.

Sajnálatos módon a KSH által készített időmérleg kutatásokból kimaradtak a gyerekek, csupán a 15 éven felüli aktív fiatalok korcsoportjától kezdve vizsgálják az időfelhasználást, ezen belül a szabadidő eltöltésének módját.¹⁹ Az ennél fiatalabb korosztályra vonatkozó adatokat különálló vizsgálatokból lehet összeállítani. Egyik ilyen a fent már hivatkozott Boreczky féle vizsgálat, mely három generáció játszási szokásainak változásait elemzi. Eredményei szerint a megnyúlt gyermekkoron belül a játékok differenciálódtak és a játéktípusok egymáshoz viszonyított aránya is megváltozott. A csoportos és individuális játékok aránya lassan az individuális felé tolódik²⁰, a nagyszülők korosztálya több időt töltött a szabadban, csoportos játékokkal (versenyek, fogócska, bújócska), mint a 3. generáció, ahol inkább a nem szabadtéri páros játékok (társasjáték, rugós foci) a kedveltek. E mögött állhat a fentiekben bemutatott homogenizációs törekvések hatása is, a gyermekektől a városokban elvették saját természetes játszóhelyeiket, a mesterségesen kialakított tereken pedig nem mindenki találja meg a kedvére való és korának megfelelő játszóeszközt.

Az individualizációt valószínűleg méginkább fokozza az egyedül is játszható számítógépes játékok, valamint a játéktermek már otthon is elérhető szimulációs játékainak terjedése, népszerűségük növekedése. A szabadtéri játékok nagy vetélytársa még a televízió, mely a komputerrel együtt új, virtuális

¹⁹ Az *Életmód-Időmérleg 2000* adatfelvétel EU-s almintája már kiterjed ugyan a 10 év feletti korosztályra is, azonban ezek az adatok még nincsenek feldolgozva.

²⁰ A három generáció játékai nem szerinti bontásban:

Három generáció játékai (%)						
	1. generáció		2. generáció		3. generáció	
	fiú	lány	fiú	Lány	fiú	lány
Individuális játék	42,5	41,4	47,1	43,4	49,9	50,1
Páros játék	14,2	19,5	14,4	21,0	18,2	21,4
Csoportos játék	43,3	39,2	38,5	35,6	31,9	28,5

játszó és tanulóteret nyit, megszüntetve a gyermekkor zárt világát az által, hogy ugrásszerűen nő a gyerekek informáltsága. Báthory televízió fogyasztásra vonatkozó vizsgálatában²¹ megállapítja, hogy az általános iskolások nagy része (40%) napi 1-2 órát néz televíziót, a 8. osztályosok esetében állapított meg túlfogyasztást (15% 5 óránál többet, 33% 3-5 órát tölt ezzel).²²

²¹ Dr Báthory Zoltán: Tanulóink televízió-fogyasztása egy felmérés tükrében in. Gyermek és fiatalok a média vonzásában Tudományos konferencia, 1998.

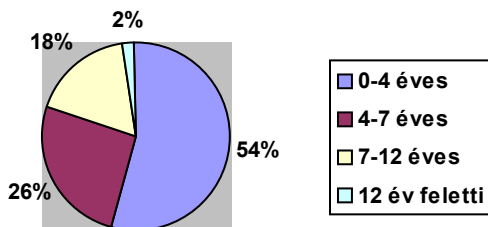
²² Részletes adatok:

Tévénézési szokások osztályonként (%)					
	Nem néz	Kevesebb, mint 1 óra	1-2 óra	3-4 óra	Több, mint 4 óra
4. oszt.	5	22	40	15	18
6. oszt.	3	21	44	20	12
8. oszt.	3	13	40	30	14

Kisgyerekes családok a játszótéren

A játszótér társadalma meglehetősen heterogén. Kisgyermekes szülők, tanítás után a téren játszó kisiskolások, valamint napközis csoportok egyaránt megtalálhatók itt. Ebben a fejezetben egy részcsoporttal, a szülőkkel, nagyszülőkkel érkező családokkal foglalkozunk részletesebben, azokra a kérdésekre keresve a választ, hogy kik ők, hogyan használják a teret és mi a véleményük róla. A fejezet adatai azon a 2000 őszi végzett kérdőíves vizsgálaton alapulnak, amelyet az akkor már működő négy Budapest III. kerületi (Kerék utca, Huszti út, Gyűrű utca és Zemplén utca) és két vidéki (Esztergom, Tatabánya) Máltai játszótéren végeztünk el.

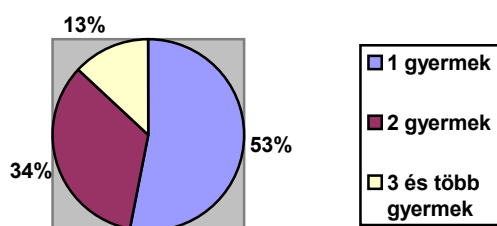
A kérdéseket a családok felnőtt tagjainak tettük fel, ők számoltak be gyermekeik játékhasználatáról, játékpreferenciájáról. Erre azért volt szükség, mert a velük érkező gyerekek többsége (54%) a 0-4 éves korcsoportba tartozik, 80%-a pedig 7 év alatti, így a velük készített interjú komoly módszertani nehézségeket vetett volna fel.



A megkérdezett családokkal a térre érkező gyermekek korösszetétele

Családok a játszótéren

A játszótérre látogató családok között a fiatal házaspárok aránya erősen felülreprezentált. A lejárók korösszetételét befolyásoló további speciális tényező, hogy lakótelepi családokról van szó, akik megint csak sajátos demográfiai jellemzőkkel bírnak a más lakókörnyezetben élőkhöz képest. Az általunk vizsgált mintában többségben vannak az egy-gyermekes családok (53%), a három vagy több gyermekesek pedig az esetek 13%-ban fordulnak elő.



Gyerekszám szerinti megoszlás a térre látogató családoknál

Ha területi bontásban vizsgáljuk ugyanezt, akkor a kétgyermekes családokban felülreprezentált Óbuda, ahol a három és több gyerekesek vannak kevesebben. Ez utóbbi típus inkább Békásmegyeren és a vidéki városokban jellemző, míg a két gyermekes család itt kevésbé meghatározó.

Összességében a domináns családtípusok az adatok alapján a 3-4 fős háztartások, amelyek feltehetően az egy vagy két gyerekből és szüleikből álló családokat jelentik. (E kettőbe tartozik a minta több mint fele.) Ez az arány még kevésbé tér el a lakótelepekre vonatkozó országos adatoktól (1. táblázat), az egy-két fős háztartások azonban a mi mintánkban erősen alulreprezentáltak, ami érthető, hiszen csak kisgyermekes családok jelennek meg a játszótéren, és közöttük alacsony az egy-szülő-egy-gyermek típus aránya, egyszemélyes háztartás pedig értelemszerűen nincsen.

Háztartás-nagyság (fő)	Országos átlag		A vizsgált minta
	Összesen	Lakótelep	
1	10,1	10,2	
2	21,8	22	3,6
3	23	28,5	35,8
4	27	29,2	34,4

1. táblázat

Az egyszülős háztartások aránya csupán 3% körüli. Ez az érték az országos átlaghoz és a lakótelepre vonatkozó országos adatokhoz képest is nagyon alacsony. Ennek oka is vélhetőleg az, hogy fiatal házaspárokról van szó, akik között a válás még ritkábban fordul elő.

A 2. táblázatból ez ugyan nem olvasható ki, de az öt vagy több fős háztartások fele három vagy több gyerekes, de gyakran előfordul olyan is, hogy csak egy-két gyermek él itt, ezek valószínűleg a többgenerációs családok (arányuk az egész mintában nem is alacsony, 22%). Feltételezzük, hogy a többgenerációs családok aránya a mintánkban azért lehet ilyen magas - az átlagnépességhez képest, és a lakótelepi lakossághoz képest is (két vagy több családból álló háztartás az össznépességben 7%, a lakótelepen 2,5%) -, mert a fiatal házaspárok gyakrabban élnek egy háztartásban a nagyszülőkkel.

Háztartástípus	Országos átlag (%)	Lakó-telep (%)	Minta (%)
Egyszülős háztartás (1-2 gyerek + 1 szülő)	10,3	14,3	3
1 gyerek + 2 szülő			35
2 gyerek + 2 szülő			27
3 vagy több gyerek + 2 szülő			13
Nukleáris család összesen	70,8	70,9	78
Többgenerációs család	6,6	2,6	22

2. táblázat

A testvérpárok is döntően a legkisebbekből állnak, ezt mutatja a 3. táblázat. Egynegyedükben mindkét gyerek 0-4 éves, következő egynegyedükben az egyik a legkisebb, a másik eggyel nagyobb korcsoportba tartozik, 20%-uknál pedig az egyik 4-7 éves, a másik 7-12.

Testvérpárok	%
0-4 / 0-4	26
0-4 / 4-7	26
0-4 / 7-12	12
4-7 / 4-7	5
4-7 / 7-12	20
Egyéb	11
Összesen	100

3. táblázat

A játszótéren

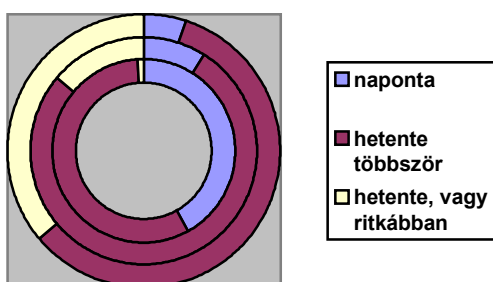
A környéken élő kisgyermekes családok hétköznapjaiba szinte napi rendszeres programként épült be a Máltai játszótérre járás. A teret látogatók negyede naponta, kétharmada hetente többször jön el ide. A békásmegyeri terekre járnak le leggyakrabban a családok - kétszer annyian látogatják ezeket a tereket naponta, mint a vidéken lévőket. Az Óbudai játszótérek a napi lejárás

gyakoriság tekintetében a Békásmegyeri és a vidéki terek között helyezkednek el (4. táblázat).

A lejárási gyakorisága területi megoszlásban (%)				
	Teljes minta	Békásmegyer	Óbuda	Vidék
Naponta	26	36	25	17
Hetente többször	63	60	70	60
Hetente, vagy ritkábban	11	4	5	23
Összesen	100	100	100	100

4. táblázat

Természetesen az is befolyásolja a tere járás gyakoriságát, hogy milyen messziről érkezik a család. A tér közvetlen környékén lakók kétötöde válaszolt úgy, hogy naponta jár le a tere, míg az egyel távolabbi körzetben élők esetében ez az arányszám az egytizedet (9%) sem érte el. A teret 'legritkábban' (hetente egyszer vagy ennél ritkábban) a legtávolabb élő családok használják. A következő ábrán a percc-diagram legbelső köre mutatja a legközelebb lakók, a legkülső kör pedig a legtávolabb lakók lejárási gyakoriságát.



A lejárási gyakorisága területi megoszlásban

Hétköznapokon a látogatók majdnem négyötöde egy és három óra közötti időt tölt el a téren, míg hétvégeken a hasonló időtartamban ott tartózkodók aránya 20%-kal kevesebb. A hétvégi játszótéren töltött idő tekintetében a Békásmegyeri és a vidéki terek közel azonos megoszlást mutatnak, míg Óbudán a látogatók közül 30%-kal többen válaszoltak úgy, hogy nem jönnek le a játszótérre hétvégén. Ez az érdekes eredmény arra utal, hogy az eltérő területeken elhelyezkedő játszótérek látogatói másként szervezik szabadidős programjaikat, más a szocio-kulturális közegük.

Az esetek háromnegyed részében elsősorban az anya hozza el a játszótérre a gyereket - hiszen általában ők vannak otthon a kicsikkel -, az apa és a nagyszülők pedig sokkal ritkábban látják el ezt a feladatot.

A második helyen leggyakrabban az apát említik, utána a nagyszülőt és a testvért. Az alkalmazottak (baby sitter) nagyon ritkán fordulnak elő az említések között (összesen négy esetben). Ha típusokat keresünk, elkülöníthetők azok a gyerekek, akiket mindig az anya hoz a térre (20%), azonban ennek az ellentéte, mikor csak az apával jár le a gyerek, csupán 3%. A többséget az jellemzi, hogy hol az édesanyjával, hol az édesapjával, esetleg mindkettővel egyszerre, családi programként jár le, és más nem hozza a térre (19%), vagy a két szülőn kívül más is (legtöbbször nagyszülő) bekapcsolódik a gyermek szabadidős programjának a megvalósításába (15%), ezzel segítve a fiatal házaspárt.

Ki hozza le a gyerekeket a játszótérre?	
	%
Csak anya	20
Csak apa	3
Anya és apa	19
Anya, apa és nagyszülő	15
Egyéb	43
Összesen	100

5. táblázat

A vidéki terek hasonlóak a vizsgált hat téren mért átlaghoz, a két budapesti városrész azonban nagy különbségeket mutat. A békásmegyeri lakótelep terein "tradicionálisabb" a családok viselkedése, vagyis az átlagosnál magasabb arányban viszik az anyák a térre a gyerekeket, és a nagyszülők is jelentős segítséget nyújtanak ebben. Óbudán a "modernebb" gyereknevelési minták jeleit is tapasztalhatjuk: sok apuka is részt vállal ebben a tevékenységben.

Fontos összefüggés van a gyerek kora és a között is, hogy ki viszi le őket a játszótérre. A legkisebbeket (0-4) az átlagosnál többször viszi le az anyukája (gyes), az apa és a nagyszülők inkább a második korcsoporttal (4-7) mennek le, míg az ennél idősebbek egyedül, vagy más rokonnal, például a testvérükkel érkeznek.

Játékhasználat

A szülők észrevételei alapján a legkedveltebb játékok a hagyományos játszótéri felszerelések, a hinta (24% említette ezt első helyen), a homokozó és a csúszda (15-14%). Szintén népszerű a komplex játszóvár, a csúszka és a kölcsönözhető kismotor (első említésre 10% körüli eredménnyel) - ezek a Máltai játszótérek specialitásai, kevés más téren találkozhatunk velük. Korcsoportonként a 0-4 évesek között az első három helyen áll a hinta, a homokozó és a csúszda, a 4-7 éveseknél a hinta, a komplex játszóvár és a csúszka, a 7-12 éveseknél a hinta és a csúszka.

Játékok preferencia-sorrendje korcsoport szerint				
	Összes megkérdezettnél	0-4 éveseknél	4-7 éveseknél	7-12 éveseknél
1. hely	Hinta	Hinta	Hinta	Hinta
2. hely	Homokozó, csúszda	Homokozó	Komplex játszóvár	Csúszka
3. hely	Komplex játszóvár, csúszka, kismotor	Csúszda	Csúszka	

6. táblázat

A tervezők figyelmet fordítottak arra, hogy az egyes korosztályok számára külön játszórészeket alakítsanak ki, így a különböző korosztályok zavartalanul tudnak egymás mellett játszani. A korosztályok területein különféle játékeszközöket helyeztek el. Öt analitikus kategóriát hoztunk tehát létre a játékszerekből az ajánlott kor szerint.

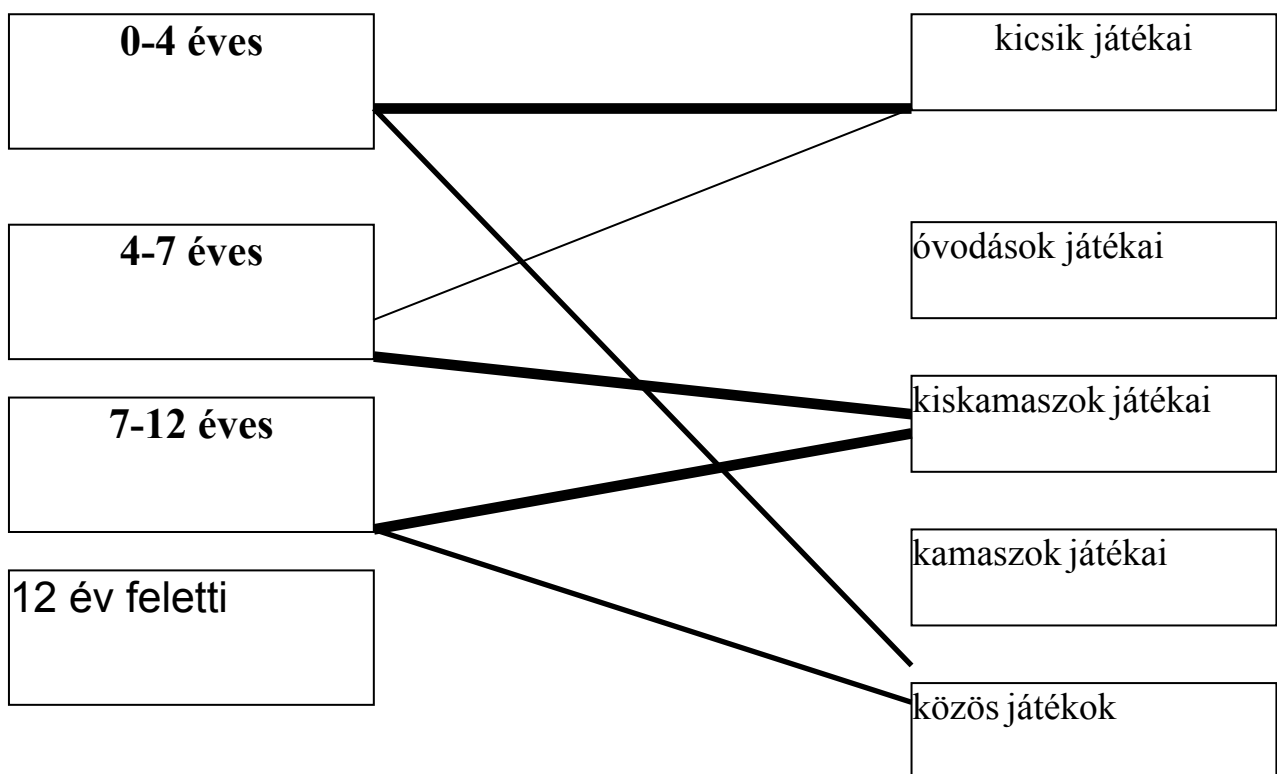
Korcsoport	Játék
Kicsik játékaik (0-4 éves)	homokozó, csúszda, kölcsönözhető kismotor, rögzített kisautó
Óvodások játékaik (4-7 éves)	labirintus, indiánsátor, kisház, vonat
Kiskamaszok játékaik (7-12 éves)	komplex játszóvár, pók, csúszka
Kamaszok játékaik (12 éves)	ping-pong, röplabda
Közös játékok	hinta, kölcsönözhető társasjáték, labda

7. táblázat

Azt vizsgáltuk, hogy vajon a gyerekek a saját korosztályuk számára szánt játékokkal játszanak-e, vagy van "átjátszás" a játszórészek között. Azt tapasztaltuk, hogy a "kicsik játékaival" nagyrészt tényleg a legkisebb korosztály játszik. A második korosztályban azonban megfigyelhető "átjátszás", ez abból adódhat, hogy sem a homokozó, sem a csúszda a gyakorlati használatban nem

csak a 0-4 éveseké. Az óvodások játékait csak kevesen választották bármely korosztályból. A kiskamaszok játékain osztozik a második és harmadik korcsoport, a kettő nem különül el láthatóan egymástól. A közös játékokat számarányukon felül használják a legkisebbek, kevésbé a 4-7 évesek. Ha korcsoportonként nézzük, a 0-4 évesek többnyire a nekik szánt játékokat, valamint a közös, minden korosztálynak alkalmas játékokat választják. A második korcsoport az eggyel nagyobbaknak készült játékokat használja előszeretettel, de az is előfordul, hogy a kisebbekkel játszik együtt. A harmadik korcsoport szintén főleg a korosztályának megfelelő játékokat választja. A 12 éven felüliek alacsony számban vannak jelen a mintában, ezért róluk nem tudunk érvényes következtetéseket levonni.

A egyes korcsoportok játékhasználati szokásait a következő ábra szemlélteti:



Játszóter a városban

A Máltai játszóterek a zsúfolt lakótelepi városrészekben épültek fel, egy-egy, már korábban is térként funkcionáló területen. A környékeliek már az

építkezés megkezdésétől figyelemmel kísérhették a születésüket. A tér megnyitására a játszótérre látogatók nagy része, majdnem kétharmada (63%) úgy értesült, hogy ott lakott és látta, hogyan épült, vagyis ők tekinthetők a közvetlen szomszédságnak. 22% szerzett tudomást informális úton (baráti, rokon körön keresztül) a játszótér működéséről, a többiek (15%) a médián keresztül jutottak az információhoz. Regionális eltérések is megfigyelhetők, a békásmegyeri látogatók közül a legtöbben ott laknak és látták a tér épülését (79%), míg vidéken a tér megnyitásának terjesztésében közel azonos súllyal volt jelen a média és az informális csatorna a közvetlen tapasztalással. A fentiek alapján feltételezhetjük, hogy a békásmegyeri játszótérek inkább a közvetlen lakókörnyezet használja, míg az óbudai és főként a vidéki játszótérek szélesebb vonzáskörzettel működnek. Ezt igazolják azon eloszlások is, amelyek szerint a békásmegyeri játszótérekre érkezők 73%-a lakóhelye (beírt utcanév) alapján az egyes számú vonzáskörzetben él. A játszótér közvetlen körzetének azon utcákat tekintettük, amelyek közel vannak az egyes terekhez és a játszótér megközelítéséhez a családoknak nem kell átkelniük forgalmas útkereszteződéseken. A második körzettel a kerületen belüli, illetve vidéken a távolabbi utcákat jelöltük, míg a harmadik körzetbe azon családokat soroltuk, akik más kerületben és más településen laknak. Az eredmények alapján elmondhatjuk, hogy a vidéki játszótérek dolgoznak a legszélesebb vonzáskörzettel, őket követik az óbudaiak és a sort békásmegyeriek zárják. Békásmegyeren majdnem kétszer annyian járnak le a közvetlen környékéről a játszótérre, mint Tatabányán és Esztergomban (vidék). A harmadik számú körzetből 20%-kal járnak le többen vidéken (28%) mint Békásmegyeren (8%). Az arányokat a 8. táblázat szemlélteti.

Körzet	Közvetlen környék	Távolabbi, „második” körzet	Településen, kerületen kívüli körzet
Békásmegyer	72,9%	18,8%	8,2%
Óbuda	56,1%	31,6%	12,2%
Vidék	38,0%	33,0%	28,6%

8. táblázat

Mindhárom körzetben érzékelhető a távolság hatása, de míg Békásmegyeren kilencszer annyian járnak a közvetlen környékről mint a harmadik zónából, addig Óbudán ez az arányszám a békásmegyerinek a felét mutatja (4,5-szeres)

és vidéken közel másfélszer járnak többen a közvetlen környékről, mint más településről.

A látogatók 71%-a azóta jár a játszótérre, amióta az megnyílt, hónapok óta használja a teret a családok egyötöde. A vidéki játszótérek látogatói járnak le legnagyobb arányban (79%) a térre a nyitás óta, őket az óbudaiak (73%) követik és a sort a békásmegyeriek zárják (61%). Ez azzal magyarázható, hogy a legelső terek Békásmegyeren már régebben működnek, mint ahogy ez a legfiatalabb generáció született, vagyis ők már egy "használt", bejárattott játszóhelyre jöhettek.

A családok egy része Budapesten nemcsak egy Máltai játszóteret használ, 75%-uk ismeri a többit is. Ez azért fontos, mert nem mindegyik játszótér rendelkezik játszóházzal, így Óbudán és Békásmegyeren is van egy-egy, amelyikben van játszóház és van egy-egy olyan, amelyikben nincs. A játszóházas és a játszóház nélküli terek mindkét helyen közel vannak egymáshoz, tulajdonképpen egy párt alkotnak. Az tapasztaltuk, hogy az egyes párok a játszótérek ismertsége alapján is leképeződnek, tehát minden egyes játszótéren az adott tér 'párját' ismerték a legtöbben. Érdekes eltérések abban mutatkoztak, hogy az egyes párokon belül egymást eltérő arányban említették. A Huszti utcai térre járók többen ismerték a Kerék utcai (Óbuda) játszóteret, mint viszont, és a helyzet ugyanez volt a Zemplén utca - Gyűrű utca (Békásmegyer) viszonylatban is. Erre az lehet a magyarázat, hogy a Huszti és a Zemplén utcai – játszóházzal is rendelkező - játszótérek az egyes egységeken belül újabb építésű, tehát azok, akik ma ide járnak, korábban a másik térre is járhattak.

Önmagában egy másik tér ismerete persze nem jelenti azt, hogy jár is oda a család. Lehetséges például, hogy az újonnan épült tér közelebb van az otthonukhoz, ezért átszoknak oda és az előző, eredeti játszótérre már egyáltalán nem járnak. Valójában tehát az átjárások ritkábbak annál, mint amit az ismertség alapján gondolhatnánk, az egy másik teret is ismerőknek kevesebb, mint a fele használ több játszóteret, és ha használ is, általában a terek párjaira látogat el. Éppen ezért a programokat is gyakran úgy szervezik, hogy a konkrét egységet alkotó párhoz tartozó mindkét játszótérről várják a résztvevőket. Ha a valós átjárásokat vesszük figyelembe, akkor a legtöbben a Zemplén utcai játszótérről járnak át a Gyűrű utcaiba, őket azok követik, akik a

Husztí útról a Kerék utcába, illetve a Gyűrű utcából a Zemplén utcába mennek át. A Kerék utcából a másik három játszótérre nagyjából ugyanannyian járnak.

A játszótér, mint szabadidős tevékenység

Játszóterre járás és időmérleg vizsgálat a 10-14 éves korosztály körében

A minta rövid ismertetése

Az ebben a fejezetben található elemzések egy 2001. május – júniusi kérdőíves adatfelvételen alapulnak. A mintát az egyes játszótérek közelében lévő általános iskolák 10-14 éves tanulóiból választottuk ki. A kiválasztás során első lépésben hat Máltai játszótérhez (négy budapesti, az esztergomi és a tatabányai játszótérekhez) egy-egy, a lehető legközelebb eső iskolát jelöltük ki, ezután az összes iskolából a 10-14 évesek közül 669 főt véletlenszerűen kérdeztünk meg. Így az iskola és iskolai évfolyam (osztály) tekintetében nem, viszont az életkorkorra nézve reprezentatívnak tekinthető a mintánk. A minta alapmegoszlásait a következő táblázatok mutatják.

A teljes minta (669 fő) két almintára oszlik. Az alsósok teszik ki a kisebb hányadát (225 fő) a felsősök pedig a nagyobbat (444 fő).²³ A két almintá közötti nagyságbeli különbség abból adódik, hogy tekintettel a kérőív és időmérleg-napló bonyolultságára és a gyerekek életkor szerinti képességeire úgy döntöttünk, hogy a mintába kerülés alsó korhatára tíz éves kor (ill. harmadik osztály) legyen.

Teljes minta (fő)	669
Ebből alsós (3-4. oszt.)	225
Ebből felsős (5-8. oszt.)	444

1. táblázat

²³ A két almintának ugyanolyan tartalmú kérdéseket tettünk fel, de a kérdésblokkok szerkezete nem volt mindenhol azonos. Az alsósoktól az időmérlegre vonatkozó kérdésekre nem vártunk ugyanolyan részletes választ, mint a felsősöktől. A felsősöktől nem csak az óránkénti tevékenységekre kérdeztünk rá, hanem arra is, hogy kivel töltötte együtt a társadalmilag kötött ill. szabadidős tevékenységeket. Ez lehetőséget adott arra, hogy a felsősök almintáján olyan elemzéseket is végezhessünk, amely nagyobb mértékben mutatja a gyerekek életének társas dimenzióját.

A minta iskolák szerint megoszlását a (2. táblázat) mutatja. Láthatjuk, hogy az iskolák szerint nem és így területileg sem tekinthető reprezentatívnak a mintánk. Ugyanakkor az adatok területi bontása alkalmat ad mégis arra, hogy ha jelentős különbség mutatkozik meg valamelyik ismerv esetében a budapestiek és a vidékiek között, az kimutathatóvá válják.

A minta iskolák szerinti megoszlása				
Iskola			Fő	%
Budapest III. kerület	Bárczi G. u.	Békásmegyer	59	8,8
	Zippernovszky u.		101	15,1
	Kerék u.	Óbuda	130	19,4
	Szérűskert u.		123	18,4
Esztergom			111	16,6
Tatabánya			145	21,7
Összesen			669	100,0

2. táblázat

A 3. táblázat a minta gyerekszám szerinti megoszlását szemlélteti. A kérdezettek 19 %-a egyedüli gyermek, a maradék 81 % túlnyomó többségének, vagyis az összes kérdezett 56 %-nak csupán egy testvére van. A három gyerekes családok száma ugyanakkor megközelíti az egy gyerekesek számát (18 %).

Gyerekszám szerinti megoszlás		
Gyerekszám	Fő	%
1	127	19,0
2	375	56,1
3	121	18,1
4	27	4,0
5 és több	14	1,9
Összesen	664	99,3
Válaszhiány	5	0,7
Mindösszesen	669	100,0

3. táblázat

A 4. táblázat a családtípusok szerinti megoszlást mutatja. Az előzőhöz hasonlóan ez a táblázat is azt mutatja, hogy a leggyakoribb típus a két gyerekes nukleáris család, aránya 44 %. A második leggyakoribb családtípus a három vagy többgyerekes nukleáris család (20 %). Ezt követi a sorban egyforma gyakorisági adattal az egy gyerekes nukleáris család és az egyszülős

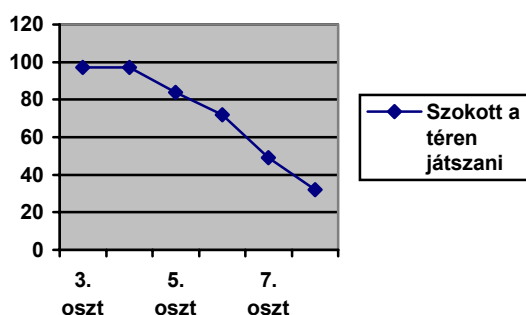
család, mindkettő előfordulása 12 %. 22 esetben a kérdezett családjában az egyik szülő - többnyire az apa - nem a vér szerinti szülő, ezeket szintén külön típusba soroltuk („nevelőszülős” családok).

Családtípus szerinti megoszlás		
Családtípus	Fő	%
Egy gyerekes nukleáris család	79	11,8
Két gyerekes nukleáris család	297	44,4
Három vagy több gyerekes nukleáris család	131	19,6
Háromgenerációs család	56	8,4
Egyszülős család	79	11,8
„Nevelőszülős” család	22	3,3
Összesen	664	99,3
Válaszhiány	5	0,7
Mindösszesen	669	100,0

4. táblázat

I. Játszóter-használati aktivitás

A játszóterek közvetlen környezetében található iskolák tanulói csaknem mindannyian (91%) ismerik a Máltai játszótereket, és ennél csak valamivel alacsonyabb számban (78%) nyilatkoztak úgy, hogy szoktak is oda járni. A vizsgált változók közül az évfolyammal függ össze leginkább a tere járás szokása (furcsa módon nem az életkorral), a különböző osztályba járó azonos korúak inkább az osztályuk viselkedési mintáját követik. A játszótérre járást a legkisebbek ismerték el legnagyobb számban, a nagy ugrás az ötödikeseknél figyelhető meg, ettől az évfolyamtól kezdve pedig rohamosan csökken azok aránya, akik szoktak a téren játszani.



Az időmérleg napló alapján elmondható, hogy a vizsgált napokon, vagyis egy hétköznap délután és egy hétvégi napon a kérdezettek 77%-a nem játszott a játszótéren, vagyis csak a negyedük töltött el valamennyi időt kint. Ez megint csak az évfolyammal függ össze leginkább, a harmadikosok és a negyedikesek még majdnem fele említette, hogy a két nap valamelyikén játszott a téren, a hetedikeseknél ez az arány már csupán 8% (5. táblázat).

Játszóterre járás iskolai évfolyam szerint			
	Hányszor volt a játszótéren a vizsgált két napon?		
	Nem volt	Egyszer volt	Többször volt
3. osztály	58%	22%	20%
4. osztály	50%	19%	31%
5. osztály	85%	9%	6%
6. osztály	87%	7%	6%
7. osztály	92%	5%	3%
8. osztály	100%		
Összesen	77%	11%	12%

5. táblázat

A játszótér legnagyobb rajongóinak azok tekinthetők, akik kedvenc szabadidős tevékenységük között is megemlítették a játszótéren való tartózkodást.²⁴ Az ő arányuk 6%. Ez az arány nem tűnik túl hízelgőnek a játszótérre nézve, ha összehasonlítjuk a legnépszerűbbként említett tevékenységekkel (sportjátékok, számítógépes játék, tévé). Ugyanakkor érdemes figyelembe venni, hogy vannak olyan „divatos” tevékenységek, amelyeket sokan preferált időtöltésként jelöltek meg, de az időmérleg-napló alapján mégis az derül ki, hogy kevesen gyakorolják, és vannak olyan félig-meddig a napi rutinba tartozó vagy egyszerűen kevésbé divatos tevékenységek, amelyek kevés szavazatot kaptak ugyan a kedvencek között, mégis sokkal többen űzik. Erre még visszatérünk a fejezet második részében.

Kedvenc játékok

A 10-14 éves korosztály kedvenc játéka a játszótéren a hinta (32% említette az első helyen), a csúszka (24%), a komplex játszóvár (10%) és a ping-pong (8%). Ha játéktípusonként elemezzük az adatokat, a legtöbben a *közös, minden korosztály számára megfelelő játékokat* (pl. labdajátékok, társasjátékok, hinta) választották. Ezt követték a *kisiskolás játékok* (játszóvár, csúszka), majd a *kamaszok játéka* (ping-pong, röplabda). A korcsoportok a nekik szánt játszóeszközöket választották kedvencnek, vagyis a 10-11 évesek a 4-12 éveseknek készült kisiskolás játékokat, míg a 12-14 évesek a kamasz játékokat. Az életkor előrehaladtával egyre többen szeretik a közös játékokat is.

Kapcsolatok a játszótéren

A játszótér mint a szocializáció egyik fontos terepe lehetőséget ad a kiskamaszok kortárs csoportjainak a kialakulására, azáltal, hogy helyet biztosít a rendszeres találkozásra. A 10-14 évesek fele (52%) a barátaival jár le a játszótérre, további 18% pedig osztálytársaival, illetve a napközis csoporttal. Míg a kisebbeknél megfigyelhettük, hogy főként a szüleikkel érkeznek, addig ebben a korosztályban ez már ritkábban fordul elő. Ha mégis valamelyik családtaggal érkeznek a térre, az leginkább a testvérük. Nem elhanyagolható azok száma sem, akik egyedül jönnek. Ennek aránya a teljes mintában 11%.

²⁴ A kérdőívben az erre irányuló nyitott kérdésnél három kedvenc szabadidős tevékenységet jelölhettek meg a kérdezetek

Évfolyamonként ez esetben is nagyok az eltérések. Míg a harmadikosok több mint harmada a szüleivel, és ugyanennyien az iskolával mennek a térre, addig az ötödikesek már 60%-a érkezik a barátaival, és később ez a kategória válik csaknem kizárólagossá (6. táblázat).

Osztály	Kivel megy le a térre?			
	Családtaggal	Barátjával	Iskolai osztállyal	Egyedül
3. osztály	35%	24%	31%	10%
4. osztály	14%	37%	33%	16%
5. osztály	18%	60%	11%	11%
6. osztály	18%	67%	7%	8%
7. osztály	12%	75%	6%	7%
Összesen	19%	52%	18%	11%

6. táblázat

A játszótéren is szülehetnek barátságok. Az addig esetleg csak látásból ismert gyerekek között kialakulhat baráti kapcsolat, és az adatok arra utalnak, hogy ez így is van. A kérdezettek több mint fele (55%) számolt be róla, hogy van a téren barátja, és ezek fele 5 vagy több barátot nevezett meg. Ebből a számból következtethetünk, hogy ezek a barátságok inkább játszótársat jelentenek, nem mély ismeretséget. Ismét korcsoportonként vizsgálva, a harmadikosoknak és negyedikeseknek az átlagosnál több esetben van a téren barátja, míg a nagyobbaknál ez az arány csökken. Érdekes azonban, hogy a nagyobbak, ha már van barátjuk, akkor 5-nél többről számolnak be, vagyis inkább ők tartózkodnak a téren nagyobb társasággal.

Egy másik kapcsolatteremtési lehetőség a szociális munkásokkal való ismeretség. A gyerekek egyharmada említette, hogy ismeri a téren dolgozókat, gyakran név szerint is. Ők játékmesteri szerepükből adódóan programokat, együttjátszási lehetőségeket kínálnak, de nyitottak a problémáikkal hozzájuk fordulók felé is, és lehetőségeikhez képest igyekeznek a megoldásban is segíteni. Az évfolyamok közül a harmadikosok és negyedikesek vannak a legtöbben kapcsolatban a szociális munkásokkal, ötödiktől ez is csökken.

A játszótéri kapcsolatok két dimenziója, a kortárs kapcsolatok és a szociális munkásokkal való kapcsolatok mentén négytípusú játszótér használót lehet elkülöníteni (7. táblázat).

Típus	Kapcsolat		
	%	barát	szociális munkás
AKTÍV	29	+	+
AUTONÓM	26	+	-
MAGÁNYOS	8	-	+
PASSZÍV	37	-	-

7. táblázat

Az *"aktívak"* azok a gyerekek, akiknek barátai vannak a téren, és a szociális munkásokkal is jó kapcsolatban vannak. Be lehet vonni őket a közös játékba és feladatokba is, vagyis aktívan részt vesznek a tér életének alakításában. Hetente többször járnak a térre, és majdnem fele a vizsgált két napon is járt ott. Az átlagosnál nagyobb arányban (kétszer annyian) említették, hogy kedvenc szabadidős tevékenységeik között van a játszótérre járás is. Többségükben lányok, és a legfiatalabb, 10 éves korosztályhoz tartoznak.

A másodikat *"autonóm gyermekcsoportnak"* lehetne nevezni. Sok barátjuk van a téren, de a szociális munkással nem állnak interakcióban, vagyis önállóan használják a teret, nem várják a felnőttek játékajánlatait. Legtöbbjük a barátjával érkezik a térre, hetente többször is. Nagyrészt a 12 évesek közül kerülnek ki, valószínűleg ez az az életkor, amikor a kiskamaszok autonómiaigénye megnő.

A harmadik csoport a *"magányosak"*, azok, a talán koraérettnek nevezett gyerekek, akik a felnőtt szereplővel kerülnek szorosabb kapcsolatba, ám barátaik nincsenek a téren. Ők sokszor családtagjaikkal jönnek, esetleg az osztálytársaikkal, ám ekkor inkább a szociális munkás által kezdeményezett játékban vesznek részt, nem tartanak az osztállyal. Ritkán jönnek le egy héten, de a vizsgált napokon az átlagosnál többször előfordult, hogy ott is töltötték a szabadidejüket. Túlnyomó többségük lány (70%), és 11 éves.

Végül a legnépesebb tábornak, a *"passzívoknak"* barátaik nincsenek, és a szociális munkásokkal sem tartanak kapcsolatot. Ők nagyobb arányban egyedül és ritkán jönnek. A vizsgált napokon szinte egyikük sem volt a játszótéren, és az átlagosnál is ritkábban sorolták a játszóteret kedvenc időtöltéseik közé. Több a fiú közöttük, és általában a 13-14 évesek közé tartoznak. Ez a csoport jelenthet kihívást is a téren dolgozóknak, ugyanakkor, kérdéses, hogy a játszótér mennyire képes megszólítani őket, hiszen koruknál

fogva az ő igényeik már távolodóban vannak az intézmény kínálta lehetőségektől.

Az iskolások játszótérre járási szokásainak egy lehetséges magyarázó modellje
Mint az a fentiekből kiderült, a játszótér használatának szokásait leginkább befolyásoló tényező az iskolai évfolyam, illetve a kor. Míg a 10-11 évesek közül szinte minden megkérdezett jár a térre, addig ez a szám a későbbi életkorokkal egyre csökken, a játszótéri játék, mint szabadidős tevékenység helyét átveszik egyéb elfoglaltságok, a gyerekek kinőnek onnan. Ha azonban az életkor hatását kizárjuk azzal, hogy mintánk csak alsó tagozatos részét tekintjük, fontos további összefüggéseket fedezhetünk fel.

Kiinduló hipotézisünk az volt, hogy a játszótérre járást befolyásolhatja esetleg az is, hogy a gyermek milyen kapcsolatokat épít ki a játszótéren, egyrészt a szociális munkással, másrészt a kortársaival. Vagyis, ha sok ottani barátal tud együtt játszani, és a problémáit vagy örömeit meg tudja osztani az ott dolgozóval, illetve be tud kapcsolódni az általa felkínált programokba, sokkal inkább magáénak érzi majd a teret, megszereti, és többet is fog lejárni. Ha ezek a kapcsolatok nem alakulnak ki, a Máltai játszótér nem különbözik számára más terektől, nem fog hozzá jobban kötődni.

A következő korrelációs mátrixban (8. táblázat) azt mutatjuk be, hogy a relevánsnak gondolt változók milyen erős összefüggéseket mutatnak²⁵. A kiválasztott változók: a nem, (Nem), említette-e a kedvenc szabadidős tevékenységei között a játszótérrel (Szereti), hányszor volt a vizsgált két napon a téren (Lent volt), hetente milyen gyakran jár a térre (Hányszor), hány barátja van ott (Barátok), ismeri-e a szociális munkást (Ismeri).

	Nem	Szereti	Lent volt	Hányszor	Barátok	Ismeri
Nem						0,36
Szereti			0,2	0,24		
Lent volt		0,2		0,39		0,24
Hányszor		0,24	0,39		0,45	0,26
Barátok				0,45		0,29
Ismeri	0,36		0,24	0,26	0,29	

8. táblázat

a, *Intézményes kapcsolatok*

A szociális munkásokat a lányok ismerik inkább, ők alakítanak ki velük kapcsolatot (9. táblázat). Ez magyarázható azzal, hogy a fiúk 10-11 éves életkorban már nem törekszenek az intézményes kapcsolatok fenntartására, inkább a korosztályukhoz tartozókkal barátkoznak.

A szociális munkások ismertsége nemek szerint		
Nemek	Ismeri a szociális munkást	Nem ismeri a szociális munkást
Fiú	39%	61%
Lány	74%	26%
Összesen	58%	42%

9. táblázat

A munkatársakkal kialakított kapcsolat elősegíti a játszótérhez való szorosabb kötődést. Ezt támasztja alá, hogy azok között, akik ismerik a szociális munkásokat, több esetben fordul elő, hogy megemlítették a játszótér az első három kedvelt szabadidős tevékenységük között, és gyakrabban tartózkodnak ott (10.-11 táblázat).

A szociális munkások ismertsége a játszótér kedveltsége szerint		
Szereti a játszótér	Ismeri a szociális munkást	Nem ismeri a szociális munkást
Említi	73%	27%
Nem említi	44%	56%
Összesen	42%	58%

10. táblázat

A szociális munkások ismertsége a játszótérre járás gyakorisága szerint		
Volt a téren	Ismeri a szociális munkást	Nem ismeri a szociális munkást
Nem volt	46%	54%
Egy-két alkalommal	64%	36%
Három vagy több alkalommal	84%	16%
Összesen	58%	42%

11. táblázat

²⁵ Csak a 0,2-nél erősebb korrelációt tüntetjük fel.

Végül összefüggést találtunk abban is, hogy a gyermek ismeri a munkatársakat, és van-e a téren barátja. Ez egyrészt jelentheti azt, hogy a gyerekek egy része eleve nyitottabb és egyformán szívesen barátkozik a szociális munkásokkal és a saját kortársaival. Ez esetben a két változónak egy harmadik – fel nem tárt – közös oka van, pl. az egyéni hajlam, neveltetés, stb. Másrészt jelentheti azt is, hogy az, aki kapcsolatba kerül a szociális munkásokkal, nagyobb eséllyel tesz szert barátokra is. Feltételezhető, hogy a szociális munkás közösségépítő szerepének köszönhető a kortárs kapcsolatok léte, hiszen az általa szervezett közös játékok, szakkör lehetőséget biztosíthat a barátságok kialakítására.

A szociális munkások ismertsége aszerint, hogy van-e barátja a megkérdezett gyermeknek		
Van-e barátja?	Isméri a szociális munkást	Nem ismeri a szociális munkást
Igen	69%	31%
Nem	34%	66%
Összesen	58%	42%

12. táblázat

b, Kortárs kapcsolatok

A kortárs kapcsolatok megléte nagyon erősen összefügg azzal, hányszor megy le egy héten valaki a térre. Aki nem jár le egyszer sem, természetesen nincs is ott barátja. A heti egy-három alkalommal lejárók között majdnem 60%-nak van barátja, míg azok, akik négyszer vagy többször is megfordulnak lent, 83%-nak van is ott barátja. Vagyis minél több időt tölt lent valaki, annál több lehetősége van a barátságok kialakítására, de elképzelhető egy fordított hatás is, mivel ott vannak a barátai, igyekszik minél több időt velük tölteni. Azok, akiknek nincs barátjuk a téren, legtöbbször hetente 1-3 alkalommal játszanak ott, és legtöbbször az iskolatársaikkal érkeznek, vagyis nincs is igazán szükségük másokkal kapcsolatot teremteni, hiszen ott vannak az iskolatársaik. A hat vagy több barátal rendelkezők hetente négyszer vagy többször fordulnak meg a játszótéren.

Összefoglalva, a fejezet első részében a minta ismertetését követően azt a kérdést jártuk körbe, hogy az alsó tagozatos gyermekek játszótérre járási szokásai, melyet a játszótér, mint szabadidős tevékenység szeretetével, a

tényleges lejárással és a hetente ott töltött idővel jellemeztünk, összefüggésben állnak-e azokkal a kapcsolatokkal, amiket a gyerekek téren alakítanak ki az intézmény munkatársaival és saját kortársaikkal. A megkérdezett gyerekek szociális munkásokkal való kapcsolata összefüggést mutatott azzal, hogy van-e barátja a játszótéren.

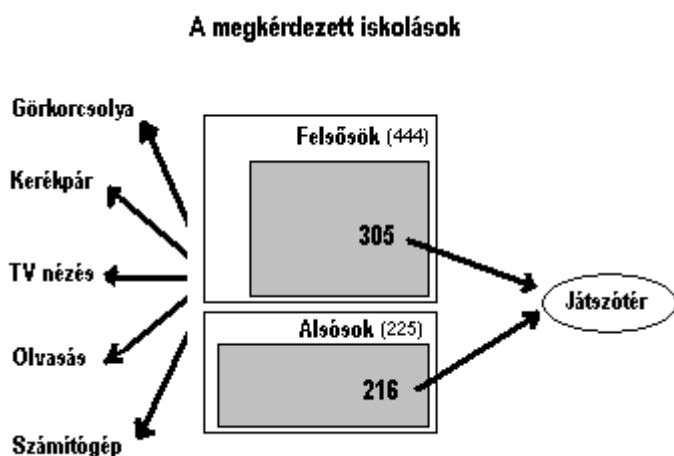
II. A játszótérre járók szabadidős tevékenysége

A kérdőív "időmérleg-napló" része alapján nyílik mód a szabadidő eltöltésének vizsgálatára. Mindkét minta, a felsősök és az alsósok esetében is megkérdeztük egy hétköznap és az elmúlt szombat eltöltésének módját. Az egyes tevékenységekre óránként (az alsósoknál a szombati napra napszakonként) kérdeztünk rá, a felsősök esetében pedig azt is megkérdeztük, hogy kivel végezte együtt az adott tevékenységet. Éppen ezért a teljes mintáról a hétköznapra vonatkozólag részletesebb, óránkénti adatok állnak rendelkezésünkre, a szombatra vonatkozólag pedig csak napszakonkénti bontásban ismerjük az időtöltést.

A fejezet harmadik részében az időmérleg-napló alapján elemezzük a szabadidő eltöltésének módját és – ahol a minta nagysága megengedi - a játszótérre járók és a nem járók tevékenységeinek különbségeiről igyekszünk többet megtudni.

Kedvenc tevékenységek és szabadidő

A megkérdezett felsősök 68,7%-a, 305 fő vallotta magát játszótérre járónak, míg ez az arány az alsósoknál 96%, 216 fő volt. A játszótérre járók szabadidejének vizsgálatát így a két részminta összehasonlításával is végezhetjük. A játszótérre egyáltalán nem járók túlnyomó többsége a felsősök közül került ki, ezért náluk nincs lehetőségünk a részminta alsósokra és felsősökre bontására.



A kedvenc időtöltésként megjelölt tevékenység és a vizsgált napokon történő tényleges tevékenység közötti különbségek táblázata (13. táblázat) azt mutatja,

hogy a különféle sport tevékenységeket, az olvasást és a zenehallgatást divatos kedvenc időtöltésként említeni. A sportot (külön is kiemelve a görkorcsolyát és a kerékpározást), az olvasást és a zenehallgatást többen említették kedvencükként, mint ahányan azt ténylegesen gyakorolják. Ezzel szemben a TV nézést és a játszótérre járást csak a ténylegesen gyakorlók 1/3-a említette kedvenc tevékenységeként is. Könnyen lehet, hogy kevésbé divatos, vagyis nem hangzik olyan jól a 10-14 évesek körében a fent említett két tevékenység preferált időtöltésként való említése, de a különbséget azzal is magyarázhatjuk, hogy ezek a tevékenységek - sok más időtöltéssel együtt - olyannyira gyakori és állandóan jelenlévő tényezővé váltak a gyermekek időstruktúrájában, hogy jelenlétük természetes, és azoknál is megjelenik, akik egyébként nem sorolják a kedvenceik közé. A tévénézés gyakoriságát mutatja az a számadat is, hogy a teljes mintában szombaton átlagosan közel két órát néznek tévét a gyerekek, ugyanakkor mindössze nyolc és fél percet olvasnak.

Legnépszerűbb tevékenységek		
Tevékenység megnevezése	Kedvenc tevékenységként említette (fő)	Tényleges előfordulási gyakoriság (fő)
Sport	306	218
Számítógépes játék, Internet	203	167
TV nézés	183	540
Kerékpár	164	65
Görkorcsolya, roller	94	29
Olvasás	107	80
Játszótér	44	155
Zenehallgatás	78	38

13. táblázat

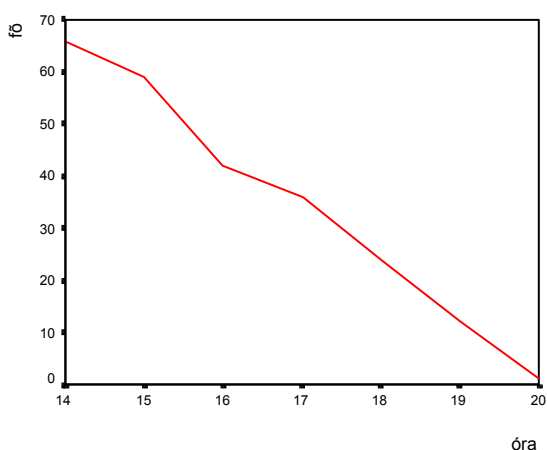
Összességében elmondható, hogy a gyerekek tényleges szabadidős tevékenységeire vonatkozó adatok Csőregh Éva lakótelepi iskolásokra vonatkozó kutatásához nagyon hasonló eredményeket mutat²⁶: a megkérdezett gyerekek szabadidejének eltöltésében a tévénézés és a „lementem az utcára” időtöltések nagy szerepet játszanak. Ez utóbbi tevékenységet mi a társas tevékenységek közé soroltuk. A következőkben az egyes tevékenységekre illetve tevékenységcsoportokra vonatkozó részletes adatokat közöljük.

²⁶ Csőregh Éva: Lakótelepi iskolások, Akadémiai Kiadó, Budapest, 1978., 35. o.

Játszótér

Azok közül, akik a vizsgált napokon, egy hétköznapi és egy szombati nap megfordultak a játszótéren a felsősök aránya 20%, míg az alsósoké 50% volt. Ezen belül a két vagy több órát a játszótéren töltő alsósok aránya 28%, míg a felsősöké 12%. A felsősök kisebb aránya, és a kérdőívek lekérdezésekor tapasztalt visszajelzések is azt támasztják alá, hogy az életkor előrehaladtával a felsősök többsége már nem igazán érzi neki való időtöltésnek a játszótérrel. Sok egyébként még lejáró felsőssel találkoztunk, akik a kérdőívbe elsőre azt írták be, hogy nem ismerik a Máltai játszótéereket, és csak a kérdőív vége felé, amikor már a részletekre kérdeztünk rá (pl. hány barátja van a téren, kikkel jár le, stb.), ismerték el önkéntelenül is, hogy megfordulnak egyik-másik téren.

A következő ábra a vizsgált hétköznapi délután a játszótéren tartózkodók számának óránkénti változását mutatja. Az adatok szerint délután kettő és három óra között van a csúcspont. Ekkor sok napközis csoport is a játszótéren tölti az időt. Ez után, háromtól este nyolcig nagyjából fokozatosan csökken a téren tartózkodók száma. Négy és öt óra között egy kissé lelassul a csökkenés, ami azzal magyarázható, hogy a nem önszántukból a téren tartózkodók, a napközis csoportok, már hazamentek, és azok, akik valóban szeretnek szabadidejükben is a játszótéren lenni, délután is maradnak.

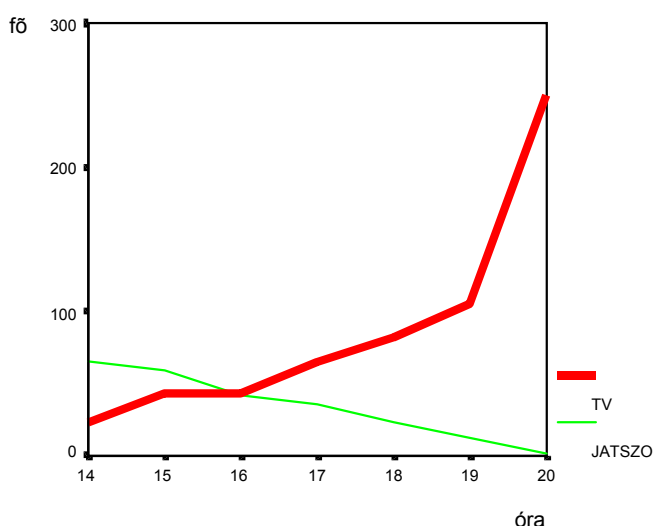


Tévézés

A tényleges TV nézés statisztikája szerint a játszótérre lejárók között a felsősök körében összességében magasabb a tévé nézők aránya, mint az alsósok

almintájában. A sokat, azaz három órát vagy még többet tévézők aránya pedig kétszer akkora a felsősöknél (51,5% szemben a 25,9%-al). A sokat, azaz három órát vagy még többet tévézők aránya pedig kétszer akkora a felsősöknél (51,5% szemben a 25,9%-al). Ez azt jelenheti, hogy a tévézésre fordított idő csak 10-11 éves kor körül kezd el nőni.

Bár arra számítottunk, hogy a lejárok kevesebbet néznek tévét, mint a nem lejárok – hiszen a játszótérre fordított idő, a többi tevékenység rovására kell, hogy megjelenjen - az adatok ezt nem igazolták. A játszótérre nem járóknál, akik nagyrészt felsősök, a várakozásokkal ellentétben, összességében a tévé nézés aránya nem olyan magas, mint a lejárok felsősöknél. Ezt részben magyarázza az, hogy a tévé nézés és a játszótér, mint szabadidős tevékenységek a hétköznapi időstruktúrájában csak részben fedik egymást, csak részben jelentenek alternatívát egymás számára. A játszótérhasználat hétköznapi délután kettő és három óra között csúcsosodik, és ez után fokozatosan csökken a játszótéren tartózkodók száma. A tévé nézés gyakorisága pedig négy-öt óra körül növekszik meg és hét-nyolc óra körül csúcsosodik. Hétköznapi délután a játszótérre járó gyerekek tévé nézésre fordított idejének alakulása tehát a játszótéren töltött idő arányának változásával ellentétes. Ezt mutatja a következő ábra:



Kulturális tevékenység

Az olvasás aránya a vizsgált napokon megegyezik a lejáró alsósok és a felsősök körében (14%), a játszótérre nem járóknál (akik túlnyomó többségben felsősök) viszont alacsonyabb ez az arány, mindössze 10%.

Az olvasás nélküli egyéb kulturális tevékenység – ilyen például a sportmérkőzés-nézés, a rendezvényen való részvétel, vagy a zenehallgatás - aránya a lejáró alsósoknál valamivel alacsonyabb, mint a lejáró felsősöknél és a nem lejáróknál. Ezen belül a zenehallgatás arányában az alsósok és a felsősök között még nagyobb a különbség, az alsósok mindössze harmad annyian szenteltek időt az említett tevékenységre a vizsgált napokon (14. táblázat).

Kulturális tevékenység olvasás nélkül			
Óra	Alsós (%)	Felső (%)	Nem lejáró (%)
0	85,6	80,0	77,4
1+	14,4	20,0	22,6
Összes	100,0	100,0	100,0

14. táblázat

Az olvasás nélküli kulturális tevékenységre fordított idő tekintetében a játszótérre lejárók között a lányok vezetnek. Amíg az összes lejáró között a lányok aránya 56%, addig a kulturális tevékenységre valamennyi időt fordítók között arányuk 62 %. (15. táblázat).

Kulturális tevékenységek			
Óra	Fiú (%)	Lány (%)	Összesen (%)
0	45,5	54,5	100,0
1+	38,0	62,0	100,0
Összes	44,1	55,9	100,0

15. táblázat

Számítógép, videojáték

A számítógépes játék, videojáték, és az Internet használatban a lejárók közül szintén a felsősök vezetnek. A nem lejárók a kettő vagy több órát számítógépezők között a lejáró felsősökhöz képest is nagyobb arányban képviseltetik magukat (16. táblázat).

Számítógépes játék, videojáték			
Óra	Alsós (%)	Felső (%)	Nem lejártó (%)
0	74,1	71,1	72,6
1	15,7	12,1	5,5
2+	10,2	16,7	21,9
Összes	100,0	100,0	100,0

16. táblázat

A számítógéphasználtra²⁷ fordított idő nemek szerinti megoszlása azt mutatja, hogy a lányok összesen kisebb arányban fordítanak időt ilyen jellegű játékokra, de ha mégis leülnek játszani, leginkább csak egy órát töltenek vele. A fiúk tehát nagyobb mértékben érdeklődnek a komputer iránt, mint a lányok. Egyes kutatások azt támasztják alá, hogy a számítógéphasználat nemek szerinti különbözősége már kisgyermekkorban észrevehető.²⁸ (17. táblázat).

Számítógép			
Óra	Fiú (%)	Lány (%)	Összesen (%)
0	37,1	62,9	100,0
1	43,7	56,3	100,0
2+	80,8	19,2	100,0
Összes	44,1	55,9	100,0

17. táblázat

Sport, rekreáció

A sport és rekreációs tevékenységekben összességében a felsősök vezetnek, azonban a csupán egy órát sportolók között több az alsós, ez úgy lehetséges, hogy a sportoló felsősök a kettő vagy több órát sportolók között koncentrálódnak. A két minta megoszlását a következő ábra (18. táblázat) mutatja.

Sport, rekreáció összesen		
Óra	Alsós (%)	Felső (%)
0	47,7	44,9

²⁷ Feltételezhetjük, hogy a számítógép-használat nagyrészt játékot jelent, azonban ez nem jelenti azt, hogy ne tanulnának is ezzel együtt a gyerekek, hiszen a számítógép kezelésének alapjait ilyen módon sajátítják el.

²⁸ Zrinszky László: A gyermek az információs társadalomban, In: Pukánszky B. (szerk.): A gyermek évszázada, Osiris, Budapest, 2000., 159. o.

1	21,8	12,1
2+	30,6	43,0
Összesen	100,0	100,0

18. táblázat

Az összevont sport és rekreációs tevékenységekre fordított idő tekintetében a játszótérre nem lejárók a felsősökhöz hasonló megoszlást mutatnak, azonban a megkérdezett gyerekek körében legnépszerűbb két sporttevékenységet, a kerékpárt és a görkorcsolyát kiemelve azt látjuk, hogy a nem lejárók mind az alsósoknál, mind a felsősöknél kisebb arányban fordítanak időt ezekre (19. táblázat).

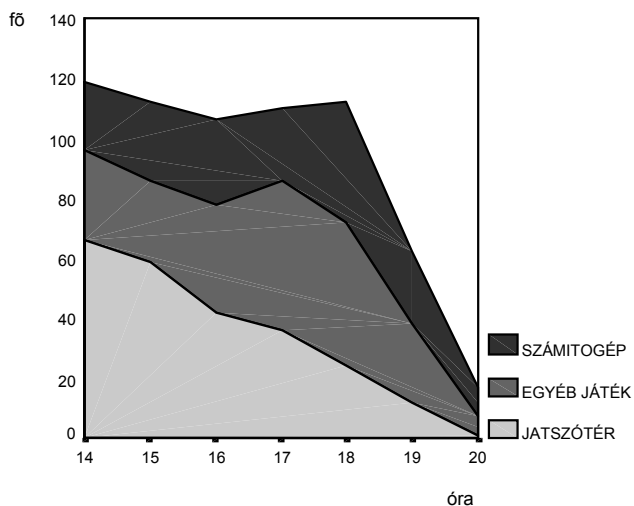
Kerékpár és görkorcsolya együtt			
Óra	Alsós (%)	Felső (%)	Nem lejáró (%)
0	81,9	82,3	88,4
1+	18,1	17,7	11,6
Összes	100,0	100,0	100,0

19. táblázat

A vizsgált napokon a sport jellegű tevékenységekre valamennyi időt fordítók nemek szerinti megoszlása alapján azt mondhatjuk, hogy a lányok kissé alulmaradnak a fiúkhoz képest a sport és rekreációs tevékenységek gyakorlásában. Azok, akik mégis bekapcsolódnak az ilyen tevékenységekbe, inkább csak egy órát szentelnek neki.

Játékra fordított idő együtt

A játszótéren töltött időt, valamint a számítógépes játékokra és az egyéb játékokra fordított időt egymás mellé téve láthatjuk a három szabadidős tevékenység egymáshoz viszonyított arányának óránkénti változását.



Láthatjuk, hogy délután kettő és négy óra között még a játszótér vezet a három tevékenység közül, amelynek elsősorban az az oka, hogy sok napközis csoport tölti az idejét a Máltai játszótérekben. Délután négy és öt között még körülbelül ugyanakkora súllyal van jelen a játszótér a gyerekek szabadidejében, mint az egyéb játékok, de fokozatosan az egyéb játékok veszik át a vezető helyet. A számítógépes és videojátékok kisebb arányban ugyan, de viszonylag stabil helyet foglalnak el a lejárok szabadidejében. Este hat óra után a játszótéren töltött időhöz hasonlóan fokozatosan csökken a másik két szabadidős tevékenység aránya is.

Tanulás, szellemi tevékenység

Az összes tanulásra és szellemi tevékenységre a nem lejárok fordítanak legkisebb arányban valamennyi időt. A lejárok közül az alsósok több időt fordítanak tanulásra, de a felsősök vezetnek a kettő vagy több órát tanulásra fordítók között (20. táblázat).

Szellemi tevékenység, tanulás			
Óra	Alsós (%)	Felsős (%)	Nem lejáró (%)
0	20,8	32,5	38,4
1	36,6	23,0	25,3
2+	42,6	44,6	36,3
Összes	100,0	100,0	100,0

20. táblázat

Társas tevékenység

Az összes társas tevékenységre (pl. családi együttlét, barátokkal töltött idő, társasjáték) fordított idő tekintetében egy kicsivel a felsősök vezetnek a lejárók közül. Náluk legtöbbször kettő vagy több órát fordítottak ilyen jellegű tevékenységre a kérdezett napokon, míg az alsósoknál közel azonos arányban voltak azok, akik csak egy és azok, akik kettő vagy több órát töltöttek társas tevékenységgel. A nem lejárók a felsősökhöz hasonló arányokat mutatnak (21 táblázat).

Társas tevékenység			
Óra	Alsós (%)	Felső (%)	Nem lejáró (%)
0	45,8	43,0	47,9
1	27,3	13,8	11,6
2+	26,9	43,3	40,4
Összes	100,0	100,0	100,0

21. táblázat

Háztartási munka

A megkérdezettek többsége nem végzett a kérdezett napokon házimunkát. A lejárók közül szintén a felsősök fordítanak több időt házimunkára, bár az alsósok között több az egy órát házimunkát végzők aránya, ami azt mutatja, hogy már tőlük is elvárják, ha kisebb mértékben is az otthoni feladatok elvégzésébe való bekapcsolódást. A nem lejárók, jóllehet több mint kilencven százalékukat felsősök teszik ki, összességében csak az alsósokéval azonos arányban végeztek ilyen jellegű tevékenységet (22 táblázat).

Háztartási munka			
Óra	Alsós (%)	Felső (%)	Nem lejáró (%)
0	67,6	61,0	67,1
1	24,1	19,3	14,4
2+	8,3	19,7	18,5
Összes	100,0	100,0	100,0

22. táblázat

Szabadidős tevékenységek alapján képzett klaszterek

A klaszteranalízis során adott változók alapján, jelen esetben az egyes szabadidős tevékenységekre fordított idő alapján a hasonló adatokkal rendelkező egyéneket soroljuk egy csoportba. Követelmény, hogy az így képzett egyes csoportokba tartozók között a különbség lehetőleg kicsi legyen, ugyanakkor az egyes klaszterek jól elkülöníthetőek legyenek. A módszer eredményeképpen bizonyos tipikus szabadidő eltöltési csoportok jelennek meg. A klaszter-analízis eredményét a (23. táblázat) foglalja össze.

Szabadidős tevékenység klaszterek, felsősök (fő)				
Klaszterek	Összes	%	Csak lejárók	%
Játékkedvelők	33	7,4	29	9,5
Társas tevékenységet kedvelők	103	23,2	69	22,6
Tévénézők	229	51,6	157	51,5
Sportkedvelők	79	17,8	50	16,4
Összesen	444	100,0	305	100,0

23. táblázat

A legnépesebb csoportot a szabadidejükben leginkább tévét nézők alkotják (51,6%), és az arányuk a játszótérre járók között is ugyanannyi. A legkevesebben a játékkedvelők vannak (7,4%), akik a játszótérre járók között mintha egy kicsit többen lennének, mint a teljes almintában. A másik két csoport, a társas tevékenységek kedvelői (23,2%) és a sportkedvelők (17,8%) szintén azonos arányban vannak jelen a járók között, mint az összes felsős körében.

III. A társas együttlét vizsgálata

A fejezet harmadik részében arra a kérdésre keressük a választ, hogy egyrészt lehet-e valamilyen összefüggés aközött, hogy a megkérdezett gyermekek hogyan, pontosabban kivel töltik szabadidejüket általában, és milyen gyakran járnak le, illetve mennyi időt töltenek a játszótéren, másrészt e kettő mutat-e valamilyen összefüggést a család szerkezeti jellemzőivel.

A szabadidő általában

Az időmérleg-napló "kivel együtt" rovata alapján lehetőségünk van a nagyobbik almintát, a felsősöket aszerint vizsgálni, hogy az egyes tevékenységek során ki van még jelen, pontosabban kivel együtt végzi az adott cselekvést. A "társas együttlét" alapján képzett csoportokat csak a felsősök almintáján vizsgálhatjuk meg, mivel csak ennél az almintánál volt lehetőség részletesebb lekérdezésre. A felsősöknél nem csak az egyes tevékenységekre kérdeztünk rá az időmérleg-naplóban, hanem arra is, hogy kivel töltötte együtt az időt, kivel csinálta az adott tevékenységet. Ezen adatok alapján a következő három jól elkülönülő klaszter látszik kirajzolódni:

A társas, "Kivel együtt" klaszterek				
Klaszterek	Összes (fő)	%	Csak lejárók (fő)	%
Magányos	151	34,0	100	32,8
Barátkozó	116	26,1	68	22,3
Családias	177	39,9	137	44,9
Összesen	444	100,0	305	100,0

24. táblázat

A tábla szerint a felsősök három nagy csoportra tagolódnak. Az első csoportba tartozókat az jellemzi, hogy a legtöbb tevékenységüket magányosan végzik, a második csoportba tartozók többnyire a kortárscsoportjukban, barátaikkal vannak együtt napi időtöltésük során. A harmadik, és egyben legnépesebb csoportba tartozók legszívesebben valamely családtag, vagy a család, mint egész jelenlétében és közreműködésével tölti a szabadidejét.

Az adatok alapján úgy tűnik, hogy míg a Máltai játszótérekre lejárók között alulreprezentált az első két csoport, addig a szabadidejüket családi

kötelékben töltők nagyobb arányban képviseltetik ebben a részmintában magukat, mint a teljes felsős almintában.

Játszótérre járás és a szabadidő általában

A következő kérdés az, hogy a „társas klaszterek”, amelyek mutatják a szabadidő eltöltésének általános módját (vagy, ha úgy tetszik, egyfajta hozzáállást, attitűdöt a szabadidő szervezésével ill. eltöltésének lehetőségeivel kapcsolatban), mutat-e valamilyen kapcsolatot a játszótérre járás szokásaival. A következő táblázat azt mutatja, hogy a kortárs környezet kedvelői (barátkozók), de még inkább a családszerető felsősök, ha a játszótéren töltik a szabadidejüket, előnyben részesítik a kettő vagy több órát az egy órával szemben. A magányosok között viszont kétszer annyian vannak, akik inkább csak egy órát töltenek a téren.

A társas klaszterekbe tartozás, a vizsgált napokon játszótéren való megfordulás szerint								
Óra	Magányos	%	Barátkozó	%	Családias	%	Összesen	%
0	139	36,1	96	24,9	150	39,0	385	100,0
1	7	30,4	6	26,1	10	43,5	23	100,0
2+	5	13,9	14	38,9	17	47,2	36	100,0
Összesen	151	34,0	116	26,1	177	39,9	444	100,0

25. táblázat

A kérdőív játszótérre járási szokásokra vonatkozó kérdésblokkja alapján össze tudjuk párosítani a „társas klaszterbe” tartozást azzal is, hogy a kérdezett saját bevallása szerint milyen gyakran, heti hány alkalommal jár le a játszótérre. A keresztábra (26. táblázat) és az elvégzett χ^2 -próba azt mutatja, hogy a felsősöknél a lejárási gyakorisága szignifikánsan összefügg azzal, hogy az illető a „magányos”, a „barátkozó” vagy a „családias” klaszterbe tartozik-e, vagyis hogyan szerveződik általában a szabadideje. A magányosok között jóval kevesebb a gyakran, vagyis heti két alkalomnál többször lejárók aránya, és sokuk egyáltalán nem jár le. A leggyakrabban lejárók a családi köteteket kedvelők között vannak.

A társas klaszterekbe tartozás a játszótérre járás gyakorisága szerint				
Heti hányszor jár le?	Magányos	Társas (kortárs-csoport)	Családias	Összesen
0	41,2	26,8	32,0	100,0
1	42,2	17,7	40,1	100,0
2 vagy több	21,1	31,3	47,6	100,0
Összesen	34,0	25,1	40,9	100,0

26. táblázat

A két előbbi keresztábra tehát abban erősít meg minket, hogy azoknak, akiknek szabadidejének szervezésében a családi együttlét nagyobb teret kap, gyakrabban járnak a játszótérre, és több időt töltenek el ott. Míg a szabadidejüket magányosan töltő gyerekek ritkábban járnak le a Máltai játszótérre, és kevesebb időt is töltenek el ott.

A magányosok és a családi háttér

Az eddigiekből úgy tűnik, hogy a játszótérre nem lejárók, ritkán lejárók illetve csak kevés időt ott töltők egy jelentős része az időmérleg “kivel együtt” rovata alapján képzett klaszterek egyikébe, a magányosok klaszterbe tartoznak. A következő kérdés az, vajon állhat-e a “magányosság” háttérében a család szerkezeti jellege (nagyság, összetétel, gyerekszám, stb.)? Elsőként vizsgáljuk meg a családtagok számát. A következő táblázat ennek megoszlását mutatja az egyes társas klaszterek szerint.

A társas klaszterekbe tartozás családtag létszám szerint				
Család-tagok száma	Magányos	Barátkozó (kortárs-csoport)	Családias	Összesen
2	46,7	26,7	26,7	100,0
3	40,2	28,0	31,7	100,0
4	35,1	24,4	40,5	100,0
5+	26,3	28,5	45,3	100,0
Összesen	33,7	26,4	39,9	100,0

27. táblázat

Az 27. táblázat szerint a magányosok sokkal inkább az alacsony taglétszámú családokban élnek, míg a családias gyermekek felülreprezentáltak a négy vagy több taglétszámú családokban.

Az egyes klaszterek gyerekszám szerinti megoszlása (28. táblázat) szintén azt támasztja alá, hogy a “családiasság” ill. “magányosság”, összefügg a családi sűrűséggel, vagyis ebben az esetben a gyerekszámmal. A három vagy több gyerekes családokban alulreprezentált a magányosok száma és felülreprezentált a “családiasok” száma.

A társas klaszterekbe tartozás gyerekszám szerint				
Gyerek-szám	Magányos	Barátkozó (kortárs- csoport)	Családias	Összesen
1	44,0	22,0	34,1	100,0
2	32,4	28,2	39,5	100,0
3+	28,2	26,4	45,5	100,0
Összesen	33,7	26,4	39,9	100,0

28. táblázat

Végezetül tovább haladva a családi háttér és a magányosság kérdésének elemzésében a családtípus szerinti megoszlást is érdemes megnéznünk. A következő ábra mutatja az összes felsős társas klaszterek szerinti megoszlását, és külön kiemelve a két gyerekes nukleáris családot, az egy gyerekes nukleáris családot, a három generációs családot, az egy szülő családot és a nevelőszülő családot²⁹.

A társas klaszterekbe tartozás családtípus szerint				
Klaszterek:	Magányos	Társas (kortárs-csoport)	Családias	Összesen
	33,7	26,4	39,9	100,0
Ebből:				
<i>Két gyerekes nukleáris család:</i>	34,6	24,9	40,5	100,0
<i>Egy gyerekes nukleáris család:</i>	46,2	17,3	36,5	100,0
<i>Háromgenerációs család:</i>	24,3	29,7	45,9	100,0
<i>Nevelőszülő:</i>	50,0	45,0	5,0	100,0
<i>Egy szülő család</i>	27,9	36,1	36,1	100,0

29. táblázat

Jól látható, hogy a két gyerekes nukleáris család esetében nem változnak az alapvető arányok. A többi esetben, azonban már megfigyelhetők komoly

²⁹ A nevelőszülő családot abban az értelemben használjuk, hogy a gyermek valamelyik szülője nem az eredeti, „vérszerinti” szülő, hanem a családba utólag belépő családtag, azaz a gyermek szemszögéből nem

arányeltolódások. Érdekes módon nem is annyira az egy szülő családok esetében, hanem a nevelőszülő családoknál nagy az arányeltolódás. Ha úgy tesszük fel a kérdést, hogy van-e összefüggés aközött, hogy nevelőszülő van jelen az adott családban és melyik társas klaszterbe tartozik a kérdezett gyermek (“magányos”, “barátkozó”, vagy “családias”) szignifikáns összefüggést mutat a χ^2 -próba. A nevelőszülő családokban élő gyerekek tehát jóval kevésbé „családiasok”, inkább magányosok vagy a kortársaikkal töltik szabadidejük nagyobbik részét.

Összegzés

Az alsósok és a felsősök között nagy különbség van a tekintetben, hogy közülük hányan járnak le a Máltai játszótérre. Az fejezet első részben, elsősorban azt sikerült bizonyítanunk, hogy az alsósok játszótérre járási szokásait, igenis befolyásolják olyan tényezők, mint a téren kialakított kapcsolatok, akár az intézmény munkatársaival, akár a kortársaikkal. Ezzel tulajdonképpen a szociális munkások, játékmesterek óriási felelősségét hangsúlyozzuk, nem mindegy mikor avatkoznak be, mikor erősítik a kontrollt, és mikor engednek rajta. Az elemzés második és harmadik részében, amellett, hogy a játszótérhasználók alapvető szabadidős tevékenységeiről igyekeztünk többet megtudni, azt mutattuk be, hogy a felsősök esetében, hogyan függ össze a játszótérre járás gyakorisága egy fajta “magányos” ill. “családias” attitűddel, amely viszont az adatok bizonyossága szerint oksági kapcsolatban áll a családstruktúra jellegével.

A hely szelleme³⁰

„A posztmodern város továbbra is a gazdag tapasztalatok, izgalom, lehetőségek és az innováció színtere, gyakran egyfajta hedonista színház hangulatával kísértén. De szimbóluma az egyenlőtlenségnek, a veszélynek, a szennyezésnek, a deprivációnak, a kizsákmányolásnak és a szegregációnak is. Az új világot egyre inkább ellentmondások, többértelműség, sűrűlódások, atomizálódás, kulturális sokféleség és eklektikusság jellemzik, egyfajta dinamikus egyensúlyban.”³¹

A tér szociológiája

A nagyvárosi életforma megjelenésével a fizikai életterek drasztikusan leszűkültek. Az urbanizációval együtt járó zsúfoltság pedig – mint ezt Simmel klasszikusnak számító tanulmányában³² kifejtette - az emberek szociális viselkedésére negatív hatással van, a városlakók egymással szemben tartózkodóbbá, szenvtelené váltak. A városi életmódra tehát általában jellemző az interakciók nagyobb sűrűsége, amely a kapcsolatok nagyfokú anonimitását illetve felszínes jellegét eredményezi. Ebből a szempontból azonban a városon belül a lakótelepi, panelházas övezetek még hátrányosabb helyzetben vannak, hiszen a zsúfoltság mellé a szervesen városfejlesztés és racionális építési struktúra társult, amely szinte egyedüli szempontként az építési költségek minimalizálását vette figyelembe. Éppen ezért a lakótelepek az emberekben egyfajta „hiányérzetet” keltenek:

„Hiányoznak az utcák, az összefüggő házsorok, a változatos homlokzatok: a kapuk mögött nem tárul fel udvar: eltűnt szinte minden megszokott, irányt jelző motívum, eligazító, rendező elv, ami évszázadokon át a várost jellemezte.”³³

Kettős arculattal rendelkezik egy ilyen ‘papírvékony falú’ lakás, hiszen a benne lakó mellett, hogy magára van utalva, soha nincsen egyedül, az intimszférába beleívódik a közsféra is. Egy lakótelepi lakásban a kisgyerek nem eresztheti ki a hangját, nem kopoghat az édesanyja cipőjében korlátlanul, nem futkározhat, éppen ezért a játszótér, amely a városi gyerekek számára tudatosan kialakított

³⁰ A szókapcsolat - eredetileg - az építészeti elméletek sorába tartozó ökológiai irányzatot takar.

³¹ Lukovich Tamás : A posztmodern kor városépítészetének kihívásai, Szószabó Stúdió, 1997, 33. o.

³² Simmel, G.: A nagyváros és a szellemi élet, In: Simmel: Válogatott társadalomelméleti tanulmányok, Gondolat, Budapest, 1973.

élettér, és amely szintén az urbanizáció terméke, nélkülözhetetlen a lakótelepi környezetben.

Annak érdekében, hogy megértsük azt, mit nyújthat egy 'gyermekpark', első lépésben meg kell határoznunk, melyek azok a vonzatok, amelyek a terekkel együtt járnak, illetve együtt járhatnak. Ehhez szükséges megalkotnunk a játszótérek egyfajta tipológiáját.

Összességében három nagy kategóriát különítünk el. Az első csoportot alkotják a rendszerváltozást megelőzően épült, *hagyományos*, többnyire vasjátékokkal felszerelt játszótérek. A második - számát tekintve - az előzőnél jóval kisebb egységet a játszótérépítés új trendjéhez kapcsolódó, *modern játszótérek* képezik (ezen belül is elkülöníthetők az egy adott történetre, mesére épülő interaktív parkok ilyen, pl. a Zöld Péter és az Állatkerti játszótér, - illetve ezt a fajta történetiséget nélkülöző terek). Végül különálló egységet képeznek egyéb, speciális igényeket is kielégítő *"intézményes" gyermekparkok*, ebbe a típusba sorolandó a Máltai játszótér.

A fenti tagolás tovább differenciálható, tágabb értelemben az adott település típusa és a teret körbevevő lakókörnyezet szerint; szűkebb értelemben az adott játszótér "fizikai" jellemző alapján.³⁴ Ezeken túl vannak még speciális jellemzők, mint pl.: játszóházzal felszerelt, kötött programokat nyújtó játszótérek, illetve kvázi szociális intézményként funkcionálók, amelyek a – gyermekvédelmi törvényben lefektetett - jelzőszerepnek is megfeleltethetők.

A Máltai Szeretetszolgálat által működtetett játszótérek az "intézményes" gyermekparkok csoportjába tartoznak, hiszen ezek újdonsága és sajátossága az, hogy szociális munkások, 'játékmesterek' dolgoznak a téren, így ezek meghatározott érték³⁵ és normarendszer mentén működő szociális, kulturális intézményként is funkcionálnak. Játszótereink sajátosságai két, egymásra épülő forrásból közelíthetők meg. Az első szintet a játszótér, mint fizikai környezet jelenti, erre épül a második szint, amelyet az intézményi jellegben ragadhatunk

³³ Csóregyh Éva: Lakótelepi iskolások, Akadémiai Kiadó, Budapest, 1978., 11. o.

³⁴ mint a játékszerek minősége az esztétika, a biztonság és a mozgásos fejlesztés szempontjából valamint a terület zártsága vagy nyitottsága

³⁵ Szükségesnek tartjuk, hogy megfogalmazzuk azt az értékrendszert, amely az MMSz szociális szerepvállalását jellemzi, hiszen maga a játszótérprogram is ezen normatív alapra építkezik. A legfőbb alapelvek a következők: az egyén méltósága, a szolidaritás és a szubszidiaritás elve. Az MMSz nem tesz különbséget érdemes és érdemtelen szegény között, a szolidaritás elvének alapja a keresztény szeretet. Ezeken túl jelen van az MMSz munkájában az alulról építkező probléma felismerés és megoldás.

meg. Az összkép e két forrás együttes játékából, kölcsönhatásából rajzolódik ki. Ezt a harmadik szintet a hely szellemének nevezzük.

A játszótér, mint *fizikai környezet*: fontos és hangsúlyos ez a szempont, hiszen a város, mint fizikai környezet az információk tömegével bombázza a gyermekeket, így 'információs bölcsőként' is értelmezhető, amely a használhatóságon túl a látvány által érzelmeket, reakciókat vált ki, meghatározza és behatárolja a tér által megteremthető kapcsolatok kialakulásának lehetőségeit. A játszótérnek, mint fizikai környezetnek az alábbi vonzatait tartjuk hangsúlyosnak. A játékszerek érzékszervekre gyakorolt hatását. A gyerekek játékfejlődésének megfelelő funkcionális térfelosztást, valamint a játékszerek által gyakorolt intellektuális hatást. A határok világos kijelölésének, a bekerítésnek a jelentőségét. Magának a térnek baráti, szomszédügyi kapcsolatokra gyakorolt befolyását, a tér által betöltött agora funkciót.

A tér intézményként is funkcionál, hiszen szociális munkások, pedagógusok felügyelik és alakítják a tér életét, programokat, közös kirándulásokat szerveznek, játszanak a gyerekekkel és vigyáznak rájuk. A játszótér intézményi jellegéből fakadóan a következő dimenziók a leginkább jelentősek. A szakmaiság és gyerekek felé közvetített egységes normák hatása; és végül szolgáltatások és a folyamatos karbantartás jelentősége.

Amint már utaltunk rá, a két aspektus együttes játékából származnak azok sajátosságok, amelyet a hely szellemének nevezünk. Az analitikus elkülönítést - az átjárások és egymásra hatások miatt – itt nem lehetne tökéletesen megvalósítani, ezért a fizikai és intézményi jelleg kölcsönhatásaiból kibontható játszótéri életet egységében próbáljuk érzékeltetni.

A fejezet első részében nyomon követjük az első játszótér születését, itt próbáljuk megragadni a tér életének organikus, részben alulról szerveződő fejlődését, a szabályok és a stratégiák kialakulását. A második rész a játszótérek által keltett térélményt járja körül, ezt követi annak a vizsgálata, hogy a játszótér hogyan épül be egy lakótelepi környezetbe, és milyen jövőkép kapcsolódik hozzá. Helyenként az egyes terek közötti hangsúlyos eltérésekre is kitérünk, majd végül arról lesz szó, hogy ezek a gyermekparkok milyen változást hoztak létre a családok életében, és milyen szocializációs lehetőségek rejlenek benne.

I. Egy játszótér születése

Annak érdekében, hogy jobban megérthessük a „gyermek-park” működését, bemutatjuk a legelső játszótér nyitását követő első két hónap történéseit a játszótéri naplók elemzése alapján. Több okból esett a választásunk erre a Békás megyeri térre. Az első és talán legfontosabb ok az, hogy a tér életének alulról szerveződő, organikus fejlődése legmarkánsabban itt jelenik meg, hiszen hasonló szabályokat követő játszótérre- lakótelepi környezetben - korábban nem volt példa.

„Azóta járunk ide, amióta megnyílt ez a tér, előtte csak ritkán mentünk kisebb játszótérre. Valójában ez a tér teremtette meg a játszótérre járás szokását.”

1998 jul. 22.-én nyitották meg ezt a ‘másfajta’ játszótérrel. Helyén korábban is - a szokásos, vasjátékokkal felszerelt és lepusztult - játszótér volt, így szembevetőd a kettő tér közötti különbség.

„Természetesen az én életem is megváltozott mióta megnyílt ez a játszótér, nem kell állandóan odafigyelni, reszketni, hogy mikor szalad ki az útra a gyerek, mikor esik le a hintáról a betonra.”

A kezdeti időszakban néhányan nehezményezték a körbekerítést, de hamar belátták, hogy biztonságosabb így. Azt is elfogadták, hogy nem lehet dohányozni a téren. A felnőttek szerettek volna kipróbálni minden játékszert, így ezen az elsőként megnyitott játszótéren tartottak egy *‘felnőtt napot’*: egy este a felnőttek gyerekekké válhattak és végigjátszhatták ezt az izgalmas, érdekes teret.

Furcsa és új helyzetet teremtett a lakótelepi környezetben az, hogy a játszótéren állandóan ott van egy ember, aki felügyeli a gyerekek játékát, sőt játszik is velük. Ki ő? Felvigyázó? Parkőr? Miért van a játszótéren? A gyerekek hamar megválaszolták a kérdést azzal, hogy adtak egy nevet a kint dolgozó szociális munkásnak. Először két lány hívta Papusnak, majd egyre több gyerek nevezte így, és végül a felnőttek is ezen a néven szólították.

Később, ahogy sorra nyíltak meg az újabb játszótérek, komoly dilemmát okozott az, hogy milyen szerepet vállalhatnak fel a téren dolgozók, hol kell meghúzni tevékenységük határait. Természetesen az, hogy a gyerekek milyen szerepekkel ruházzák fel és milyen nevet adnak a téren dolgozóknak, erősen változó, szituáció és személyiségfüggő. Ennek tudatában a mellett döntöttünk, hogy a *'játékmester'* szerepen túl minden szociális munkásnak szabadon, saját korlátainak és erőforrásainak tudatában kell alakítania szerepeit.

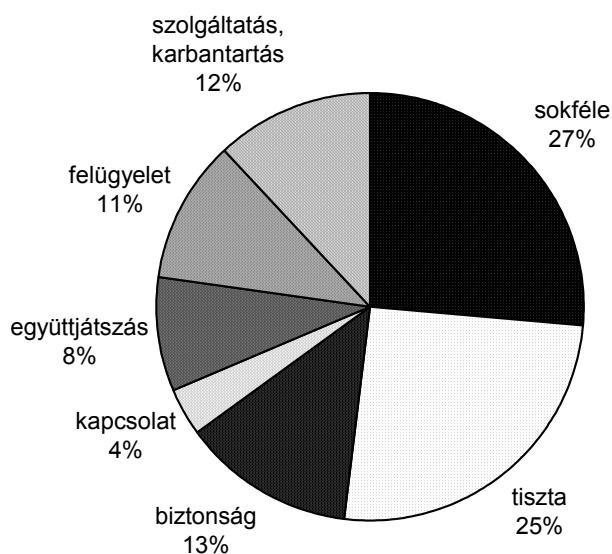
Az első játszótéren hamar kialakultak 'segítő' csoportok. Mivel kezdetben egyetlen ember vezette a tér életét, nagy szükség volt rájuk. Igen hasznosnak bizonyultak ezek a spontán csoportosulások. A gyerekek előre beosztották magukat *'ügyeletesnek'*, voltak délelőtti és délutáni felvigyázók, akik a kis házban 'dolgoztak'. Játékokat adtak ki és szóltak a Papusnak amikor a telefon csörgött. A *beavatók* 'avatták be' az újonnan érkezett gyerekeket, elmagyarázták nekik a játszótéri szabályokat. *Szülőkereső* mentőcsapat is alakult. Volt *szemétszedő* csapat és, zárás utáni *takarítóbrigád* is. Nem csak a gyermekek vettek rész ilyen módon a tér életében, mivel megjelent Zoltán bácsi, a *felnőtt 'kisegítő'*.

Amint az érzékelhető, a tér által közvetített normák természetesként működnek. A gyerekek rendet tartanak maguk körül, bevonódnak a játszótér életébe, odafigyelnek egymásra, vagyis megtették az első lépést a felé, hogy igazi közösségé formálódjanak.

II. Térélmény

“Ezen a játszótéren ‘kikapcsolódik’ az ember, olyan mintha ‘nyaralna’, míg a többi játszótéren általában nagyon kevés a játék és a gyerek unatkozik és ráadásul még állandóan figyelni is kell.”

Kérdőíves kutatásunk³⁶ során nyitott kérdéssel, rákérdeztünk arra, hogy miben más ez a játszótér, miben tér el egy ‘hagyományos’ tértől. A válaszok közül a négy első említést vontuk be az elemzésbe.³⁷ Az alábbi ábra összefoglalja azon válaszkategóriák egymáshoz való arányát, amelyeket a a szülők³⁸ a Máltai játszótérek sajátosságaként és újszerűségeként emeltek ki, a négy említésre összesítve:



³⁶ A felnőttek körben végzett kérdőíves kutatásról van szó,

³⁷ A válaszokat az alábbi kategóriákba soroltuk be: elkerítés; biztonságos játékszerek (1); felügyelet (2); szép / új (3); sokféle játék / játékszerek funkcionális elkülönítése (4); tiszta (5); együttjátás / programok (6); szolgáltatás (7); kapcsolatteremtés (8)

³⁸ Készítettünk egy válaszolási aktivitást mérő változót, amivel azt vizsgáltuk, hogy hány eltérést említene az emberek. A látogatók kétötöde (minimum, hiszen ennyit kódoltunk) négy eltérést, közel egyharmaduk három másságot említ, ami összesen az esetek közel háromnegyed részét (72%) teszi ki. Csupán a minta 4,1%-a nem válaszolt erre a kérdésre, tehát ‘passzív’ volt. Ez a mutatószám kellően érzékelteti, hogy a látogatók másnak látják a Máltai játszótéret és ezt meg is fogalmazzák.

Ha az első négy említést külön-külön szemléljük és csak a három leggyakoribb választ, vonjuk be az elemzésbe a következő táblázatot, nyerjük.

	Leggyakoribb	Második leggyakoribb	Harmadik leggyakoribb
Első említés	Szép, új (28,1%)	Tiszta (24,4%)	sokféle játék (23,6%)
Második említés	Tiszta (24,9%)	Sokféle játék (23,7%)	szép, új (15,8%)
Harmadik említés	Sokféle játék (26%)	Tiszta (17,9%)	Szolgáltatás (15,5%)
Negyedik említés	Szolgáltatás (21,5%)	Együttjátás (18,4%)	sokféle játék (15,2%)

1. táblázat

Látható, hogy a válaszadók számára a legszembeűnőbb különbség (mivel ezt említették elsőször) az, hogy a terek *újak* és *szépek*. Hasonlóan dominál a tisztaság és a játékok sokfélesége. Ahogy egyre inkább távolodunk az említések mentén, úgy bukkan elő a *szolgáltatás*, (ideértve játékkölcsönzésre és a felszereltségre, WC; ivóvíz vonatkozó válaszokat), és az *együttjátás*, mint hangsúlyos kategória.

Összegezve elmondható, hogy a megkérdezettek számára a legélesebb, és talán legfontosabb eltérés a hagyományos és Máltai típusú játszóterek közt, a fizikai adottságokból eredeztethető. Viszont a további - talán számukra kevésbé kirívó -, de fontos eltérések inkább a tereink intézményi jellegéből adódnak.

A kapott válaszok négy csoport mentén oszthatók fel. A legnagyobb csoportot³⁹ azok a vélemények alkotják, mely szerint a Máltai játszótér 'mássága' leginkább abban áll, hogy az szép, új, tiszta és sokféle játékkal van felszerelve. Ezt *esztétikai* dimenzióknak is nevezhetjük, hiszen a szép, tiszta játszótér szemet gyönyörködtető, a sokféle színes játékszer pedig a gyerekek számára kellően érdekessé varázsolja a teret, megtalálva a megfelelő arányt a káosz és a monotonia között.

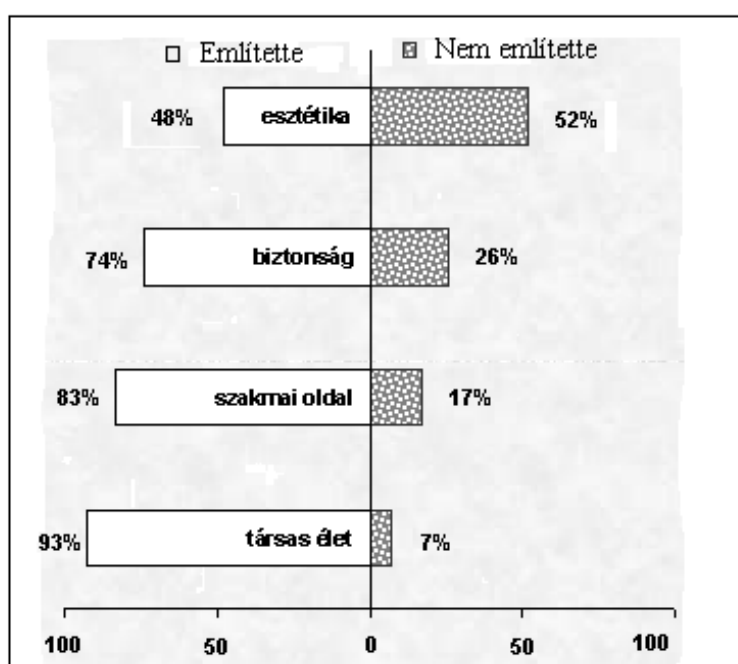
A második csoportba az elkerítés, a játékszerek nyújtotta biztonság, a felügyelet és a szolgáltatás válaszkategóriái tartoztak. Ezt a *biztonság* dimenziójának nevezhetjük. Szolgáltatás alatt a felszereltséget - WC, ivóvíz stb. - és a kölcsönözhető, téren használható játékokat értettük. A felszereltség az

³⁹Külön - külön átlagosan az emberek 52%-a adta ezeket a válaszokat.

által növeli a biztonságérzetet, hogy bizonyos terheket levesz a tereket használók válláról.

Harmadikként az *együttjátás* (17%) szerepel, ez jeleníti meg a szakmai oldalt, ahol a másságot a megkérdezettek abban jelölték meg, hogy a téren dolgozó szociális munkások játszanak, foglalkoznak a gyerekekkel.

Utolsó kategóriánk a *kapcsolat-teremtés* (7,2%), barátkozási lehetőség. Játsszótereinket alkalmas helyszínnek tekintik a válaszadók új kapcsolatok, kibontakozására Ez így arra utal, hogy a tér önmagában is képes serkenteni a társas életet.



A négy csoport említésének gyakorisága

A Nemzeti Ifjúságkutató Intézet (NIKI) országos reprezentatív mintán vizsgálta azt, hogy a játszótéreket használó felnőttek szerint milyen az ideális játszótér. A megkérdezettek, saját szavaikkal mondhatták el, hogy szerintük mitől jó egy játszótér. A legfontosabb három szempont a *biztonságosság* (ez a játékokra és a környezetre is vonatkozott), a *játsszóter felszereltsége* és a *tisztaság* volt.

Az alábbi táblázat összefoglalja a NIKI által felmért – az ideális játszótérre vonatkozó - és a saját játszótereink vizsgálata során megtapasztalt sajátosságokat.⁴⁰

Az ideális és a Máltai játszótér összehasonlítása		
Spontán említések	Ideális játszótér	Máltai játszótér mássága
<i>Alapfunkció</i>		
Sokféle játék / jól felszerelt	47,2%	56,8%
Biztonság (elkerített tér, bizt.játékok)	53,2%	51,4% ⁴¹
Tisztaság (kutya/macska mentes)	70,7%	54,1%
<i>Emeltebb szintű igények</i>		
Szép; új; természetes alapanyagú játékok	17%	45,1%
Otthonosság kapcsolatteremtési lehetőség		7,2%
Fák /bokrok /fű	24,1%	
<i>Intézményi jelleg</i>		
Felügyelet		23,7%
Szolgáltatás		26,5%
Szakmai oldal / Együttjátás		17%

2. táblázat

Az NIKI vizsgálatában az ideális játszótér tulajdonságai között hangsúlyosabban szerepeltek az alapfunkciók, ezek közül is leginkább a tisztaság iránti igény emelkedett ki. Kevesebb esetben jutottak túl a megkérdezettek ezeken a minimális - mégis álopszerű - igényeken, ellentétben a Máltai terek használóival, akik az új, “másfajta” teret a maga valóságában látták, használják. Talán ez az oka annak, hogy Máltai játszótérekre járók gyakrabban említették az “emeltebb szintű” és speciális, az intézményi jellegből fakadó eltéréseket, sajátosságokat.⁴²

„...nagyon jó, hogy itt tudnak a gyerekek kölcsönözni játékokat. Az itt dolgozók nagyon sokat segítenek, a gyerekekre is rászólnak és sokat játszanak velük. No meg sok jópofa dolgot találnak ki, mint például volt az a várépítési verseny.”

Az előzőeket tovább árnyalják a területi összehasonlítás során kapott szignifikáns eltérések, melyek az alábbi válaszokban jelentkeztek. A játszótér

⁴⁰ Az egyes kategóriákat szükség szerint összevontuk, pl.: mi a tisztasághoz soroltuk a kutya-macska mentességet is.

⁴¹ Az 51,4% megoszlása: belevettük a felügyeletet is, mivel gyakran azt mondták a szülők, hogy biztonságos a játszótér, mert a szociális munkások felügyelnek (23,7%) a gyerekekre

⁴² A válaszok megoszlása alapján elmondhatjuk, hogy az említett eltérések kétharmadát a tér felszereltségében, újszerűségében - fizikai jellegében - jelölték meg, míg az intézményi jellegből fakadó másság a válaszok egyharmadát tette ki.

szépségét a vidékiek említették leginkább, őket az óbudaiak követték, a sokféle játékszert az óbudaiak emelték ki a legnagyobb arányban, míg a tisztaságot a békásmegyeriek.

Az együttjátszásra a vidékiek közül többen hivatkoztak, míg a szolgáltatást a budapestiek említették többen.⁴³ A békásmegyeri és a vidéki játszóterek látogatói hasonlítanak egymáshoz abban, hogy hangsúlyosabb kategóriaként jelenik meg náluk a tisztaság, mint érték, és a sokféle játékszert (funkcionális térfelosztás) viszonylag kevesebben említik. Ezen eredmények jelezhetik azt, hogy a vidéki és a békásmegyeri családok értékrendje tradicionálisabb, mint az óbudaiaké.

⁴³ A százalékos megoszlásokat a következő tábla mutatja:

A játszóterek területi összehasonlításban			
	Békásmegyer	Óbuda	Vidék
Szép	33	48	54
Sokféle	53	72	46
Tiszta	66	44	53
	Budapest		Vidék
Együttjátszás	13,5		24

III. Játszótér a lakótelepen

A harmadik részben azt vizsgáljuk, hogy az egyes játszóterek hogyan épülnek be a lakótelepi környezetbe. Három oldalról közelítjük meg a témát. Elsőként szó lesz arról, hogy a felnőtteknek a játszóterekre vonatkozóan milyen észrevételeik voltak. Ezt követi egy passzív, megfigyelésen alapuló vizsgálat eredményeinek ismertetése, amely a játszóteret, mint a kapcsolatok alakulásának terepét szemléli. Végül a játszóteret látogató felnőttekkel készült interjúkat elemezve beszélünk arról, hogy hogyan vélekednek a szülők és a nagyszülők a játszótér jövőjéről és a tereken kialakult kapcsolatokról, barátságokról.

III. / 1. Hogyan lehetne még jobb a Máltai játszótér?

A szülőket megcélzó kérdőív második, nyitott kérdésével azt tudakoltuk, hogy a játszótér működésével kapcsolatban van-e a válaszolónak valamilyen észrevétele, javaslata. A javaslattétel lehetőségével csupán a megkérdezettek fele élt.

A meghatározott válaszkategóriák⁴⁴ mentén az első három említést vontunk be az elemzésbe.

A legtöbb javaslattal élő személy (45%) a gyerekekre gondolt, amikor nekik szerettek volna még több játékot. Ezt a zsúfoltságra és a szolgáltatásra vonatkozó észrevételek követték, egyenként egyötödös részaránnyal. Szolgáltatáson itt azokat a megjegyzéseket értjük, amelyek a nyitva tartásra, könyvtár létesítésére, italautomata kihelyezésére vonatkoztak. Minden nyolcadik javaslat környezeti feltételek javítására, (több fa, árnyékos terület), és arra vonatkozott, hogy ilyen teret máshová is kellene építeni. Végül egyenként közel azonos 8%-os részaránnyal következtek az adott tér bővítésére vonatkozó-, a karbantartással kapcsolatos-, és a tér felnőttek számára kényelmesebbé tételére vonatkozó észrevételek

Az alábbi táblázat ezen javaslatok összefoglalását mutatja:

⁴⁴ zsúfoltság, karbantartás, szolgáltatás, dologi feltételek javítása gyerekeknek, dologi feltételek javítása felnőtteknek, adott teret bővíteni, teret máshová is, természeti környezet javítása

Észrevételek, javaslatok a játszótérre vonatkozólag	
Spontán említés	%
<i>Kihasználtság</i>	
Több játékszer	44,9
Túlzsúfolt	19,9
Adott teret bővíteni	9,1
Teret máshova is	13,1
Dologi feltételek javítása a felnőtteknek	7,9
<i>Emeltebb szintű igények</i>	
Természeti környezet javítása	12,8
Szolgáltatás	18,3
Karbantartás	7,0

3. táblázat

A válaszkategóriákat egyenként megvizsgáltuk a szerint, hogy területi összehasonlításban mutatkozik-e szignifikáns, vagy értékelhető⁴⁵ különbség. Összességében 30%-al több budapesti látogató tett javaslatot a gyerekek játékszereire vonatkozóan, mint vidéki, míg az adott tér bővítését inkább a vidékiek preferálták (22% az eltérés a megoszlások között). Azt, hogy ilyen játszótérrel másol is kellene létesíteni, legnagyobb arányban a vidékiek (23,8%) említették, őket követték az óbudaiak (14%), és a sort a békásmegyeriek (6,1%) zárták.⁴⁶ Az eltérésnek az is oka lehet, hogy a két vidéki városban egy-egy játszótér van csupán, míg a III. kerületben összesen négy. Lehet, hogy a budapestiek úgy látják, hogy a „zsúfoltság” problémáját nem oldaná meg több játszótér létesítése, de az is elképzelhető, hogy kevésbé jut eszükbe ez a megoldási lehetőség.

A természeti környezet javítását a békásmegyeri tereken javasolták a családok a legnagyobb arányban (25,8%), míg vidéken és Óbudán egy-egy ember említette ezt. A többi válasz megoszlása nem mutatott területi különbségeket.

⁴⁵ Egyes esetekben, mint a természeti környezet javítása, alacsony az elemszám a szignifikancia-vizsgálatokhoz.

⁴⁶ A százalékos megoszlásokat (azok aránya, akik a vonatkozó kategóriát megemlítették) a következő táblák mutatják:

Javaslatok területi bontásban			
	Budapest		Vidék
Dologi feltételek javítása a gyerekeknek	53,2		22
Adott teret bővíteni	2,8		24,4
	Békásmegyer	Óbuda	
Teret máshová is	6,1	14	23,8
Természeti környezet javítása	2,4	2,3	25,8

III./2. A játszótér, mint társas hely

„A gyerek nagyon sok barátságot kötött itt, de a lányom - nagyszülőkkel készült az interjú- is ismer itt szinte mindenkit. A játszótéren kívül nem járnak össze. A lányom is ismer minden idejáró anyukát, az anyukák szoktak itt gyerekeket cserélni, amit szintén nagyon jó dolognak tartok. A múltkor is, amikor a Cora-ban voltunk - meséli a nagypapa - azzal köszönt rám egy anyuka, hogy a játszótéren egymás mellett szoktuk a gyerekeket hintáztatni.”

Fontos hozadéka a tereknek, hogy ott serkentik a kapcsolatok kialakulását, ahol a kibontakozásának lehetősége korlátozott. A lakótelepi házakat szabályos sorokban építették, így a térszerkezet átlátható, nincsenek zezugos kis utcák, amelyek a város hangulatához évszázadok óta hozzátartoznak. A lakótelepek tervezésénél a hangsúlyt az épületek elhelyezésére fordították, a belső, szabad terek véletlenszerűnek hatnak. A lakótelepeknek általában nincs központja⁴⁷, de ha van, akkor sem kellően hangsúlyos. A nagyvárosi léthez, az otthonosság érzetéhez szervesen hozzátartoznak az olyan terek, utcák, amelyeknek elsődleges feladata nem az 'áramoltatás', hanem az agora funkció betöltése. Ez azt jelenti, hogy az egymást nem ismerő emberek között sűrű interakció jön létre, amelyet az adott tér, utca, központ stimulál. Gyakran ezen kapcsolatok megmaradnak a minimális szinten, az észrevétel, a kölcsönös észrevétel határán, ennek ellenére oldják a nagyvárosi magányt. A lakótelepek nem rendelkeznek ilyenfajta korzó jellegű, magány érzését oldó terekkel, ezért bizalmatlanságot, idegenszerűséget sugároznak.

A megfigyeléseink azt mutatják, hogy a Máltai játszótérek képesek az agora funkció betöltésére. A következőkben a Kerék utcai játszótér egy délelőtti bemutatóján keresztül próbáljuk meg érzékeltetni azt, hogy a tereken zajló társadalmi élet milyen sűrű és gazdag interakciókban. A megfigyelés egy napfényes keddi délelőtti történt 10 és 12 óra között, iskolaidőben.

A gyerek, mint közvetítő

⁴⁷ Szelényi - Konrád: Az új lakótelepek szociológiai problémái, lásd: A város, a város társadalma, életformacsoportok, szerk.: Györi Péter, Tótfalusi Tannyomda, Bp.

Az egyes kapcsolatok különböző szinteken és formákban jelenhetnek meg, ezért elemi egységekre bontottuk le ezeket, kezdve a kölcsönös észrevétellel, ami a padok, hinták, a homokozó és más játékszerek körül könnyen kialakulhat. Két felnőtt között a beszélgetés gyakran úgy jön létre, hogy a kapcsolatot az egyik szülő először a másik szülő gyerekével veszi fel: mond neki valamit, megdicséri, játszik vele, segít neki. Így könnyítik meg a gyermekek a barátkozást.

Természetesen előfordul az is, hogy a kölcsönös észrevétel után nem történik meg a kapcsolatfelvétel vagy a gyerekek közvetítő szerepét „átugorva” kezdenek el egymással beszélgetni a felnőttek, akkor is, ha még nem ismerik egymást. A megfigyelés alkalmával a játszótéren 35 gyermeket és az őket kísérő felnőtteket, (köztük négy házaspárt) sikerült tanulmányoznunk. Szembetűnő, hogy a házastársak leginkább egymással beszélgettek és összesen – a megfigyelt időszakban - csak négy apuka volt jelen. A térre érkezett nyolc nagyszülő közül két nagymama egyedül hozta le játszani az unokáját, két nagyszülő házaspár jött le és két esetben kísérte le a nagymama a lányát és az unokáját a térre.

A tér két részén kialakult egy-egy beszélgető csoport, ezek az anyukák már régről ismerhették egymást, hiszen a fedett részen beszélgető négy anyuka közül kettő már eleve együtt jött, míg a másik két anyuka rögtön odament hozzájuk, ahogy megérkeztek. A tér másik részén, a kisház előtti padon szintén négy anyuka beszélgetése alakult ki, ők is rögtön egymással kezdtek el beszélgetni. Nyolc felnőtt vette fel a kapcsolatot a másik gyerekével és közülük hatan 'barátkoztak' össze. Összességében 20 beszélgetést figyeltünk meg a külön-külön érkező felnőttek⁴⁸ között.

A téren mindössze három olyan felnőtt volt, akik egyszer sem beszélgetett más felnőttel. Ketten közülük felvették a kapcsolatot egy másik anyuka gyermekével, de a folyamat ezen a szinten megragadt, csak a harmadik édesanya – a téren egyedüliként - maradt teljesen magányos.

A szülő, mint játékmester

⁴⁸ Rajtuk kívül volt még egy nagypapa a lányával és az unokájával, akik szintén nem beszélgettek mással. Azt a két anyukát akik együtt érkeztek a térre beleszámoltuk, hiszen ők két másik anyukával is beszélgettek.

A játszótéren létezik a kapcsolatok alakulásának egy másik útja is, amely a játék köré szerveződik. Első szintje az, amikor a szülő játszik a gyermekével, majd a játékba több gyerek is bekapcsolódik és egy idő elteltével a felnőtt kivonódik a játékból és a gyerekek egyedül játsszák azt tovább. Ezen a délelőttön egy óvodás és egy iskolás csoport is megjelent a téren. Az egyik nagymama körül - aki számolni tanította az unokáját - kisiskolás fiúk jelentek meg, míg egy másik anyuka az ovisokkal kezdett el játszani.

A játszótér, mint találkozóhely

„A lányom elment a kislányért az óvodába, én ezzel a kicsi fiúval vagyok lent. Itt fogunk találkozni egy félóra múlva. Zsófia mindig az oviból a térre akar jönni, most is azért találkoznak itt.”

Ez a játszótér találkahelyként is funkcionál. A játszótér bejáratához közel lévő padra leült egy idős úr, aki gyerek nélkül érkezett a térre. Kis idő elteltével megérkezett egy másik öreg úr - szintén gyerek nélkül- akire az első valószínűleg várokozott⁴⁹. Azt is megfigyeltük, hogy egy idős házaspárhoz - két unokájukkal voltak lent a téren - két hölgy érkezett, akik tíz perces beszélgetés után elmentek. Valószínű, hogy a két beszélgető csoportot alkotó barátnők is a téren találkoznak.

A „korzó”

Érdekes és fontos hozadéka a játszótérnek, hogy megjelenési, felvonulási terepként is működik, hiszen a lakótelepi környezetből éppen azok a terek és utcák hiányoznak, amelyek ezt a funkciót tölthetnék be. Végre van egy olyan hely, ahova fel lehet öltözni, és végig lehet vonulni rajta⁵⁰. Meglepően kevés felnőtt viselt szabadidőruhát a téren, és két kifejezetten ‘túlöltözött’⁵¹ anyukát is megfigyelhettünk. Természetesen a délutáni kép egészen más, hiszen ekkor jelennek meg a kiskamaszok, akik nemenként elkülönülve elvonulnak egy-egy sarokba és figyelik egymást.

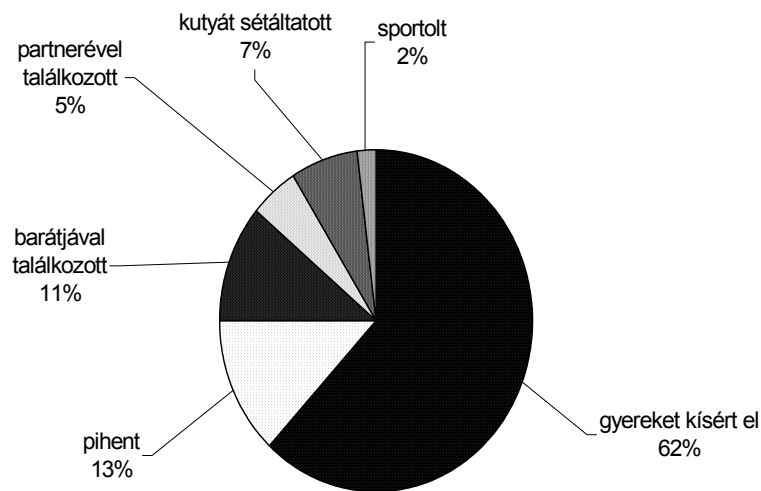
⁴⁹ Egy másik megfigyelési délelőtti alkalmával a ‘kispadon’ három idős, beszélgető pár fordult meg és átlagosan fél órát tartózkodtak a téren.

⁵⁰ Volt egy házaspár, akik csak végigvonultak a téren, végigtolták a babakocsit és aztán elmentek

⁵¹ Körömcipő, miniszoknya

Ahogy az a fentiekből látható, jelentős társadalmi élet zajlik egy ilyen játszótéren.⁵² Természetesen a kép szezonálisan eltérő, de a 'magányos' kismamák egész évben jelen vannak a téren, így a tér számukra mindig barátkozási helyként szolgál. Amikor a kérdőíves felmérés során arra kérdeztünk rá, hogy miben tér el ez a játszótér egy hagyományos játszótértől, voltak, akik többek között a kapcsolatteremtési, barátkozási lehetőséget is említették.⁵³

Az NIKI felmérése során rákérdeztek arra, hogy a családok miért mentek le a játszótérre, mi volt a tér látogatása mögötti szándék. Az okok egymáshoz való arányát a következő ábra szemlélteti:



Természetesen egyszerre több okot is megjelölhettek a válaszadók. Minden ötödik ember válaszolt úgy, hogy a játszótérrel találkahelyként használta. A megkérdezettek 11%-a a barátjával, 5%-a a partnerével találkozott.

⁵² Velem két nagymama és három anyuka próbálta felvenni a kapcsolatot, annak ellenére, hogy gyerek nélkül voltam lent a téren

⁵³ 7,2%-os eséllyel válaszoltak így az emberek

III./3. Amit a szülők mesélnek

A barátkozás

A játszótérek egyik jelentős funkciója - amint az a megfigyelésekből és a statisztikákból kiderült- az ismerkedési, barátkozási lehetőség. Érdekesnek találtuk ezt az eredményt és ezért közelebbről is meg akartuk vizsgálni. Vajon milyen barátságok születnek ezeken a játszótérekken, mikor és hol találkoznak egymással a szülők és a nagyszülők? A szülőkkel készített interjúk egyik kérdése erre vonatkozott. A válaszok tartalma alapján, úgy tűnik, az alábbi négy csoport különül el élesen egymástól:

1. Csak a téren találkozó

A legtöbben úgy válaszoltak, hogy kötöttek barátságokat és ismeretségeket a játszótéren, de a téren kívül nem járnak össze.

“Igen, kötöttünk barátságot, de a játszótéren kívül nem szoktunk úgy összejárni. Ezek tényleg ilyen játszótéri barátságok az anyukák között.”

“Itt a játszótéren sok anyukát ismertem meg, akikkel azóta is barátságban vagyunk. Rendszeresen várjuk az alkalmat, hogy itt találkozzunk. Tehát ez egy központi találkozópontra, hogy akkor majd a játszótéren!”

2. A régi barátságokat emlegetők

Voltak, akik azt hangsúlyozták (17 eset), hogy a régi ismerőseikkel szoktak a téren találkozni, tehát őket már a tér megnyitása előtt is ismerték.

“Akik ide járnak, őket már gyerekkoruk óta ismerem, hiszen együtt nőttek fel a gyerekeimmel.”

“Nem kötődtek új barátságok, a régi barátokkal szoktunk itt összejönni.”

Érdekes, hogy ezeket a válaszokat – egy kivételével - az óbudai és a tatabányai játszótérekre járók adták. Ez jelentheti azt, hogy ezeken a helyeken a “régi baráti” kapcsolatok erősebbek, vagy azt is, hogy kevésbé nyitottak az új kapcsolatok felé.

3. „Itt is és máshol is”

Tartalom alapján a harmadik csoportba (14-en) azok tartoztak, akik azt mondták, hogy kötöttek a játszótéren barátságokat, ismeretségeket, de emellett vannak régi barátaik is, akikkel a játszótéren is, és egymás lakásán is találkoznak, összejárnak.

“Igen, igen ismertünk meg, voltak itt ismerősök, akikkel már találkoztunk, sőt Dózsa-kertből is érkeznek, és szoktunk itt randevúkat tartani. Meg ismerkedtünk is, de ha mást nem, tudtuk, hogy hogy hívják a gyereket, beszélgettünk egymással. Eszmecseréztünk. Van, akivel a téren kívül is összejárunk”

“Igen. Akikkel így összejárunk, anyukákkal, szinte mindegyiket itt ismertem meg. Van olyan nap, amikor meglátogatjuk egymást. Szóval azért nagyon jó egy ilyen igazi, végül is mondhatnám azt, hogy szinte egy közösség van itt. Legalábbis bizonyos. Tehát vannak ilyen csoportosulások én, úgy veszem észre. De mindenki megtalálta azt általában, akivel szimpatizál, és jól érzi magát.”

4. A nem ismerkedők

Végül voltak olyanok, akik azt mondták, hogy nem kötöttek sem barátságot, sem ismeretséget a játszótéren. Ezt összesen 11 megkérdezett említette, és ha megindokolták, többnyire azt említették, hogy „ahhoz túl ritkán járnak le”.

Összességében azonban az derült ki, hogy a lakótelepi emberek életében a játszótér találkahelyként is központi szerepet játszik, akár a régi barátokról, akár a játszótéren szerzett új ismerősökről legyen is szó.

Jövőkép

Természetesen kíváncsiak voltunk arra is, hogy hogyan látják a családok a játszótér jövőjét. A feltett kérdésre adott válaszok tartalma alapján az alábbi négy csoport különíthető el:

1. A bizakodók

Az első, legnagyobb csoportba azok tartoznak, akik egy pozitív jövőképet fogalmaztak meg. Minden második megkérdezett szerint a játszótérek állaga a rendszeres karbantartásnak köszönhetően vagy ilyen szinten marad, vagy javulni fog, például megnőnek a fák és több lesz az árnyékos terület.

„Nagyon jó és szép ez a játszótér. Úgy tűnik, hogy van értelme odafigyelni és megőrizni egy ilyen szép játszóteret és jó azt látni, hogy karban is tartják.”

„A tér jövőjével kapcsolatban remélem, hogy mindig ilyen marad, ahogy most van. Ez nagyon dicséretes dolog lenne. Ide tényleg le merem engedni egyedül is a gyerekeimet. Jó hogy ez a játszótér nem csak egyszeri beruházás volt, hanem vigyáznak rá, így nevelői feladatokat is ellát. Láttam már ilyen szuper jó játszóteret, ami két év alatt szép csöndben tönkrement és leromlott.”

“ Az a véleményem, hogy ez a játszótér mindig tele lesz és mindig ilyen szép lesz, mert azt már megfigyeltem, hogy folyamatosan karbantartják és vigyáznak rá. Most a homokozó lapátok fogytak ki, de biztosan pótolni fogják.”

2. A kétkedők

Öt esetben hangzott el a “valóságot” is figyelembe vevő, differenciáltabb válasz, e szerint a játszótér jövője nem a hozzáálláson múlik, hiszen ezzel minden rendben van. Az esetleges “lepusztulásnak” egyetlen lehetséges okaként az anyagiakat említették.

“ Félek, hogy nem lesz rá pénz és elromlik, és akkor elfogy az odafigyelés, lelkesedés.... De azért persze még remélem, sokáig jól működik itt minden. Fejlődik és sok-sok kicsi és nagy gyermek jár ide kedvére. Kívánom is mindnyájuknak, hogy legyen ilyen a jövőben is! Őrizze meg ezt a külön kis sziget jellegét. Egy más világ ez a szürkeségben...”

“Járni mindenképp fognak, csak az a kérdés mennyi pénz lesz karbantartani. Mert hát végül is ez az MMSZ az emberek adományaiból él. Aztán az a kérdés fognak e adni.”

“Hát nem tudom, hogy az USZSE⁵⁴ és a Máltai Szeretetszolgálat meddig fogja patronálni ezt a helyet. Azért ahogy elnéztem az itt dolgozók odafigyelnek rá, és vigyáznak a rendre, a tisztaságra.”

3. A pesszimisták

Csupán két esetben hangzott el negatív tartalmú jövőkép:

“Attól tartok, hogy romlani fog. Az eszközök általában pusztulnak, hiába vigyáznak rá...”

⁵⁴ Utcai Szociális Munkások Egyesülete, Tatabánya

“Vannak olyan nevetlen gyerekek itt, akik mindig rongálnak... Pár év múlva biztosan kopottabb, használtabb lesz, hiába tartják karban, azért az évek alatt rongálódik.... Ha nem őriznék, akkor rövidebb idő alatt tönkretennék a kamaszok”

4. A passzívan hozzáállók

Viszonylag sokan, minden negyedik megkérdezett nem tudott⁵⁵, vagy nem akart erre a kérdésre válaszolni, tehát nem vázolt fel egy jövőképet. A passzív hozzáállásnak természetesen számtalan oka lehet, de számunkra talán a legbeszédesebb ok az, hogy az egyes terek meglétét a családok adottnak tekintik és ezért soha nem gondolkodtak el annak jövőjén. Három esetben tisztán el is hangzott az "adottnak", "természetesnek" tekintett állapot:

“Hát, ha még itt változások lesznek, el sem tudom képzelni, mert szerintem ez már így is nagyon, jó ahogy van.”

“Nagyon nem hiszem, hogy lehet rajta változtatni, mert ami van, az jól üzemel. A hely az pedig adott.”

A "nem tudom" válasz egy másik lehetséges oka talán az volt, hogy a megkérdezettek nem értették vagy félreértették a feltett kérdést. Hat esetben világosan félreértették a kérdést és egy jövőkép felvázolása helyett a jövőre vonatkozó javaslatokkal éltek.

“Hát jó lenne kicsit megnagyobbítani, mert nagyon kicsi. Jó lenne a nagy teret, ami ott van kint azt hozzá vehetnék. Akkor könnyen lehetne a gyerekekkel szánkózni, nyugodtabban, Nem kéne félni a kutyáktól.”

Amint a fentiekből látszik, összességében két nagy csoport különül el egymástól, amelyek közel azonos súllyal vannak jelen: a bizakodók és a passzívan hozzáállók csoportja. Örülünk annak, hogy ilyen mértékben tudatosult a tereket látogatókban az, hogy ezeket a játszótereket folyamatosan karbantartják, hiszen a játszóterek a kinti világ részeiként jelennek meg és ez egy olyan kinti világ, amely fegyelmezett, biztonságos és kiszámítható.

⁵⁵ Sok válasz kezdődött így: „hát nem is tudom...” és folytatódott egy jövőképpel

A rendszeres karbantartás és az, hogy a téren dolgozó munkatársaink mindmáig megőrizték lelkesedésüket, munkájukba, küldetésükbe vetett hitüket, jó reményt ad arra, hogy ezek a terek nem csak múltó színfoltjai lesznek leromlott, sivár lakótelepeinknek. Ezzel reményeink szerint - kissé mintegy a saját képükre formálva az őket körülvevő világot - kedvező változásokat serkenthetnek szűkebb és tágabb környezetükben egyaránt.

Fontos, hogy ez egy olyan külső tér, külső személyekkel a családon kívül, ahol a gyermek biztonságban érezheti magát. Ez a stabilitás, biztonság kedvező talajt teremt egy újfajta szocializációs, közösségfejlesztő erőnek, amelyet ezek a játszóterek magukban hordoznak. Kutatásaink, megfigyeléseink során megkíséreltük ezeket a szocializációs lehetőségeket is feltérképezni. Erről a következő részben lesz szó.

IV. A játszótér érték közvetítő hatása, szocializációs lehetőségei

A játszótér sajátos helyzetű a többi szocializációs intézményhez viszonyítva. Ebben a közegben a kortárs csoportnak van meghatározó szerepe, e mellett a történések itt intézményesen a játék köré szerveződnek. Talán valahol az iskola és a család közt helyezhető el, hiszen jellegénél fogva kevésbé formális, mint egy oktatási intézmény, de nem is nyújt olyan fokú intimitást, melyet csak a család biztosíthat.

A játszótérek végbemenő szocializáció - fejezetünk szempontjából lényegi mozzanatait - részben a tereinken végzett interjú vizsgálatokra⁵⁶ támaszkodva kívánjuk megjeleníteni. A változásra⁵⁷ vonatkozó kérdésekről, bővebben is szólnunk, mivel első lépésben leginkább ezek elemzésén keresztül próbáljuk megragadni az értékek, normák kialakulását, esetleges átalakulását, átalakulásának lehetőségét.

A változás

A tekintetben, hogy milyen eltéréseket tapasztaltak a szülők-nagyszülők saját életükben, illetve gyermekeik, unokáik életében, mióta a játszótérekre járnak, a megkérdések során kapott válaszoknak, számunkra - szocializációs szempontból nézve - két fő csoportja bontakozott ki. A fejezetben egymástól elhatárolt két kategória, és ezek elemei természetesen ennyire élesen nem választhatóak szét. Szervesen összekapcsolódnak és rendszer-szerűen egymásra épülnek.

1, A helyhez való kötődés

Azok a megkérdettek sorolhatók ide, kiknek válaszaiban a leghangsúlyosabban a játszótér szeretete, és az ebből adódó pozitív érzéseik fogalmazódnak meg. Ebben a csoportban fő motívum a térhez való vonzódás, és az ehhez kapcsolódó attitűdök. A fentiek szemléltetésére kiragadunk néhány szakaszt a kutatásaink során elkészített interjú kivonatokból.

⁵⁶ Szülőkkel, nagyszülőkkel készített interjúk (a fejezetben kizárólag a máltai játszótérek kutatásaira hagyatkozunk).

⁵⁷ a, Kérem, meséljen arról, hogy lát-e változást az életében amióta a játszótérre jár? b, És a gyermeke életében?

„Igen, sokkal, nagyobb örömmel jön le a játszótérre, mindig le akar jönni, és én is szívesebben jövök le ...”

„A gyerek nagyon várja, hogy idejöhessen...”

„Nagyon nagy örömmel jövünk ide, ... minden tényleg nagyon jó és érdekli a gyereket. Nagyon szeretik a hintát, a kis házat. ...”

A térhez való kötődés köszönhető az itt eltöltött kellemes óráknak, az ide köthető pozitív érzéseknek. Meghatározó az, hogy a szolgáltatások minősége stabil, így a bennük való csalódás kockázata minimális. Az előzőeket nagyban befolyásolják a játszótérek fizikai adottságai (pl. szívesen jár ide és hozza ide a gyermekét, mert ez egy tiszta, gondozott hely, mivel vigyáznak rá). Voltak, akik a saját, és gyermekük, családjuk életében bekövetkezett, a játszótér által indukált eltéréseket abban látják, hogy a tér lehetőséget ad szabadidejük kulturált eltöltésére. Biztonságos helyszínt ad, ahol bár bekerítve, mégis nagyobb szabadságban bontakozhatnak ki a gyermekek.

„Igen nagyon megváltozott az életünk, mert ki lehet hozni egy rendes helyre a kicsit. Nem kell félni, hogy valamilyen baleset éri a gyereket...”

”...előtte nem jártunk semmilyen játszótérre, pedig akkor még nem laktunk kertes házban. Más játszótérek veszélyesek.”

Szintén a játszótereink fizikai adottságaiból vezethetők le azok a válaszok, melyek a készségfejlesztő játékoknak, a gyermekek mozgásos tevékenységének, fizikai és mentális állapotának változásáról szólnak:

„A gyerek sokkal bátrabb lett, ügyesebb, kondíciójában jobban fejlődik, jobban mászik. Eddig nem ment át a mászólétrán, de most már igen (segítséggel)...”

„A gyerek nagyon szeret itt lenni, jól feltalálja magát. Felmászik mindenre, kipróbál mindent...”

A játszótereink szabályai kiemelt fontossággal bírnak. A kutyák és a kisállatok bevitelének, és a dohányzásnak a tilalma olyan szabályok, melyeknek betartása nagyban hozzásegíti a látogatókat, hogy a teret megkedveljék.

„Végül is látok, mert ugye itt azért kulturált körülmények között töltöm el az időmet, kirohangálom a tudómet. Szóval jobb, mint egy kutyakakis játszótéren”

„Lehet nyugodtan játszani, nincs állandó, cigaretták. A Békásmegyeren is voltam már, de a Kaszást még nem láttam. Nekem itt minden nagyon tetszik, minden rendben van tartva. Régen a hinták sem voltak jók, a padokról hiányoztak a lécek, de mikor ide költöztünk minden jó volt.”

A játszótér norma-rendszere amellett, hogy megjelenít olyan általános társadalmi értékeket, mint a gyermekek védelme, közvetíti azokat a belső értékeket, amelyek „Máltaivá” teszik az intézményt (pl. egymás kölcsönös tiszteletben tartása⁵⁸).

Mindezek hozzájárulnak ahhoz, hogy kialakuljon a játszótérek használóiban egyfajta közösségi tudat, a “mi terünk” érzés. A térhez való kötődés pedig könnyebbé teszi a szülők, nagyszülők, illetve gyermekek, unokáik számára az intézmény normáinak internalizációját.

2, Társaság, társasság

A megkérdezettek által megfogalmazott változások másik fő csoportja a térhez fűződő barátságokhoz, közösségi jellegű élményeihez köthető, itt a társas kapcsolatok iránti igény, és ennek kielégítése a leghangsúlyosabb.

Számos felnőtt életében a térhez kapcsolódó új ismerősök megjelenése jelenti a változást.

„Ez nagyon érdekes, hogy ezt megkérdezed, sokkal több a barátunk. Mi úgy költöztünk ide, hogy nem ismertünk senkit, és ez a játszótér... felgyorsította az emberi kapcsolatainknak az elmélyülését. Én azt mondom, hogy igazi barátokra találtam itt, a gyerekeim úgyszintén”

„...mi szülők is szívesebben vagyunk együtt gyermekeinkkel ott, egymással is jókat beszélgetünk, ...”

A játszótérek kibontakozó kapcsolatok segítenek feloldani a lakótelepeken jellemző elmagányosodást. Jelentős, hogy az egymással barátkozó felnőttek között a gyermeknevelésre vonatkozó mintákat adnak át egymásnak.

⁵⁸ Az MMSZ nem híve a normák egyirányú, direkt közvetítésének, ehelyett elképzelése szerint az emberekben benne rejlő értékeket az adott közösségben való részvételen keresztül, kommunikatív módon érdemes kifejezésre juttatni.

„...Az anyukák életében abszolút jó, mert megtudják beszélni a problémájukat vagy a jó dolgokat, amik velük történnek. Barátkoznak, ismerkednek, szóval egy csomó mindent lehet tanulni. Például azt, hogy ki hogy foglalkozik a gyerekeivel Csinálnám-e ügy? / Nem csinálnám. / Én is úgy csinálom. / Én is ezt a hibát vétem. / Én is ilyen ügyes vagyok.”

A felnőttekéhez hasonlóan megemlítették a gyermekek által kialakított társas kapcsolatok üdvözítő hatásait.

„...A gyerekeknek mindenképpen nagyon jót tesz. Nézegetik egymást, ismerkednek.”

„...Hát egy kicsit jobban megbarátkozik a gyerekekkel, meg egyáltalán látni rajta, hogy egy kicsit bátrabb maga a játékok használatával. Mindenképpen nagy segítség, mert a gyerek még ugye nem jár oviba, és ne csak velem legyen egész nap. Úgyhogy nagyon jó, azóta teljesen megváltozott. Szereti a gyerekeket, régebben, ha voltunk valahol félt, de most már teljesen barátkozós.”

A tereken dolgozó játékpedagógus munkájának egyik fontos része, hogy lehetőséget biztosít a gyerekeknek a közös játékokra, és ezáltal igyekszik a közösségbe integrálni őket. Szintén nagy jelentőségűnek tekintjük a téren dolgozók gyerekekkel való beszélgetéseit, melyek során tartalmi és érzelmi szempontból összhangban álló verbális illetve non-verbális kommunikációs mintákat igyekeznek közvetíteni a gyermekek felé. A beszéden keresztül történő nevelés hangsúlyos voltát különböző irodalmak támasztják alá.⁵⁹ A nyelv mellett, hogy kiemelkedő szereppel bír az én-identitás kialakításában, valamint a társadalmi integráció szempontjából, jelentős kognitív funkcióval is rendelkezik.⁶⁰ Buda Béla hangsúlyozza, hogy a nyelvi nevelés ne csak spontán módon, illetve burkolt formában valósuljon meg.

Az eddig tárgyalt barátkozás témakörén túlmutatnak azok a válaszok, melyek megjelenítenek egyfajta közösségi jellegű gondolkodást. A Máltai játszótér ennek megfelelően lehetőséget biztosít különböző „alulról jövő” kezdeményezéseknek és mozgósítja a teret használók erőforrásait (pl.: szülők ötleteket adnak, aláírást gyűjtenek a játszótér érdekében, segédkeznek).

⁵⁹ Pl. Buda Béla: A személyiségfejlődés és a nevelés szociálpszichológiája, Nemzeti tankönyvkiadó 1986., Somlai Péter: Szocializáció, Corvina, 1997.

⁶⁰ Mead, G. H.: A pszichikum, az én és a társadalom, Budapest, Gondolat, 1973.

„Azért ez összefogja itt a gyerekes családokat...”

„Annyiban, hogy erre a játszótérre nagyon sokan járnak és nagyobb közösség alakult ki, tehát sokkal több mindenkit ismerünk. Ilyen szempontból a gyerekek is jobb, mivel nem jár még óvodába, tehát ő is sokkal több gyerekkel kerül itt kapcsolatba, mint a kisebb játszótérekén.”

Egyre inkább atomizálódó társadalmunkban mind a felnőttek, mind a gyermekek számára kiemelkedő jelentőségű a társas és közösségi értékek kialakításának elősegítése és ezen értékek fenntartása, mivel a jobb életminőséghez ezek nagyban hozzájárulnak.

Intézményen belüli és intézmények közötti kapcsolatok

A nagyvárosi lakótelepi környezetben felépített Máltai játszótér a nyitás napjától, sőt talán már előbb önálló életre kelt a telepen belül. Újszerűségéből adódóan azonnal sajátos, folyamatosan módosuló kapcsolatrendszer alakult ki közte és környezete között. Ennek bemutatására több különböző szempontból törekedtünk.

A fejezet első részében, a játszótéren belüli kapcsolatok elemzésénél, a hagyományos eco-térkép módszerben meghatározott erős, gyenge és konfliktusos kapcsolat típusain túl további megközelítéseket használtunk a kapcsolatok dinamikájának és szervezettségének a leírásához. Az elméleti típusokat egy-egy, néhány nagyvárosban már működő Máltai játszótéren gyűjtött esettel tesszük szemléletesebbé, ezek alapján bontakozik majd ki a tér valódi kapcsolatrendszere és mindennapjai.

1. A játszótéren belüli csoportok kapcsolatai

Elsőként a játszótéren belül működő klubokat és többé-kevésbé állandó csoportosulásokat (pl. filmklub, kézműves szakkör, mesesarok) vonjuk be a vizsgálatba. Ez esetben a játszótéren dolgozó játékmesterek, szociálpedagógusok, illetve a különféle gyerek- és szülő-gyermek-csoportok közötti viszonyt, valamint a csoportok egymáshoz való viszonyát elemezzük.

A játszótérek eltérőek a tekintetben, hogy rendelkeznek-e játszóházzal vagy sem. Azok a játszótérek, amelyek nem rendelkeznek játszóházzal érthető módon kevesebb klubot, csoportfoglalkozást működtetnek. Az egyes csoportfoglalkozások, programok résztvevőinek kor szerinti megoszlását a következő táblázat mutatja a négy budapesti játszótér esetében:

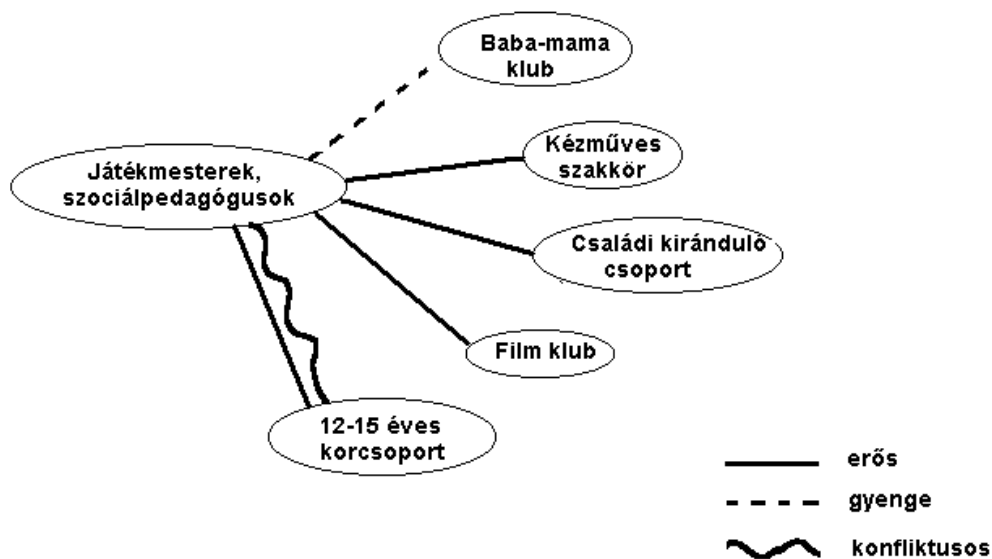
Az egyes játszótérek belüli csoportok életkor szerint					
klub, csoport		Életkor szerinti csoportok			
		Huszti u.	Zemplén u.	Kerék u.	Gyűrű u.
Játszóteri klubok, csoportok	baba-mama	-	0 - 3.	-	-
	kézműves I.	3 - 6.	5 - 9.	-	5 - 12.
	kézműves II.	7 - 14.	10 - 15.	-	-
	kézműves III.	9 - 10.	-	-	-
	kiránduló	3 - 14.	8 - 16.	-	-
	dia-mese	6 - 10.	5 - 9.	-	-
	film	-	11 - 15.	-	-
	méta	8 - 14.	-	-	-
	ping-pong	10 - 14.	13 - 14.	-	-
	tollas	-	-	-	7 - 12.
	kiskamasz bandák	-	12 - 15.	-	12 - 15.
Külső csoportok	foci	10 - 12.	-	6 - 11.	10 - 12.
	úszótábor	7 - 10.	-	-	-
	napközis csoportok	6 - 10.	8 - 12.	6 - 10.	6 - 10(13).
	de-i iskolai csoportok	6 - 10.	8 - 12.	6 - 10.	6 - 10(13).
	gyermekotthon csoportok	-	8 - 13.	9 - 11.	12 - 14.
	fogyatékosok iskolája	-	-	9 - 11.	-

1. táblázat

Azok a klubok, foglalkozások, ahol elsősorban hat éves kor alatti gyerekek járnak, (ilyen a dia-mese sarok, vagy az I. kézműves csoport) a szülőkkel együtt fogadja az érdeklődőket. A családi kirándulásokon persze szintén ott vannak a szülők. A többi klub- és csoport-foglalkozásra azonban egyedül érkeznek a gyerekek.

Az egyes csoportok között nagy átfedések vannak. Általában minden téren van egy 20-25 fős "*keménymag*" akik eljárnak a különböző programokra, és jól ismerik egymást. Ebbe a körbe tartozik a kiskamaszokból álló csoportosulás is. Ezen a körön kívül van egy réteg, a *magányosok*, akik rendszeresen lejárnak a térre, de *a*, még csak a szüleikkel járnak le és csak velük játszanak, vagy *b*, (ha már nagyobbak, 6-8 év felettek) inkább egyedül, vagy a testvérükkel játszanak. Ők többnyire csak a játékokat használják, bár van köztük olyan is, aki szokott beszélgetni a játékmesterekkel. Végül meg kell említeni az *alkalmi látogatókat* és azokat, akik csak külső intézmények (iskola, gyermekotthon) szervezésében, mint *alkalmi csoportok* jönnek le a játszótérre.

A játszótéren belüli legfontosabb csoportok közötti kapcsolatokat mutatja a következő ábra:



A játszótéren belüli kapcsolatok

Az egyes klubok, csoportok tipikusan erős kapcsolatot mutatnak a játszótéren dolgozókkal, leszámítva a kiskamasz bandákat, amely csoportokkal szinte mindegyik tér esetében az erős kapcsolatot, gyakori interakció mellett a konfliktusos viszony a jellemző. Míg a többi csoporttal való erős kapcsolat háttérben az áll, hogy a csoport tagjai, - az 5-12 éves gyerekek, a kisgyerekes szülők, ill. a baba-mama csoport - nyitottak a játékmesterek felé, és elfogadják a felállított szabályokat, addig a kiskamasz csoportokban nincs meg ez a fajta együttműködési kedv.

A banda tagjai leginkább a "hangadó" pozícióban lévő tag befolyása alatt állnak, ezért a szociálpedagógus, ill. a játékmester úgy érhet csak célt, ha megnyeri magának a csoport vezetőjét. A téren dolgozóknak sokszor sikerül is célt érni, azonban az együttműködés gyakorlatilag csak egy-egy közös programra (pl. takarításban való részvételre, közös játékokra) korlátozódik, és a következő alkalommal újból kell kezdeni a kapcsolat kialakítását. Éppen ezért a kiskamasz bandák és a téren dolgozók kapcsolatában váltakozik a konfliktus és az erős kötődés.

Egy másik csoport a baba-mama klub, amelynek a játékmesterekkel való kapcsolata az egyes tereken kissé elüt a tipikustól. Ez a csoportosulás ugyanis egyes helyeken teljesen szülői kezdeményezésre jött létre, olyannyira, hogy nem is lehetett pontosan meghatározni, hogy mikortól fordult át a két-három

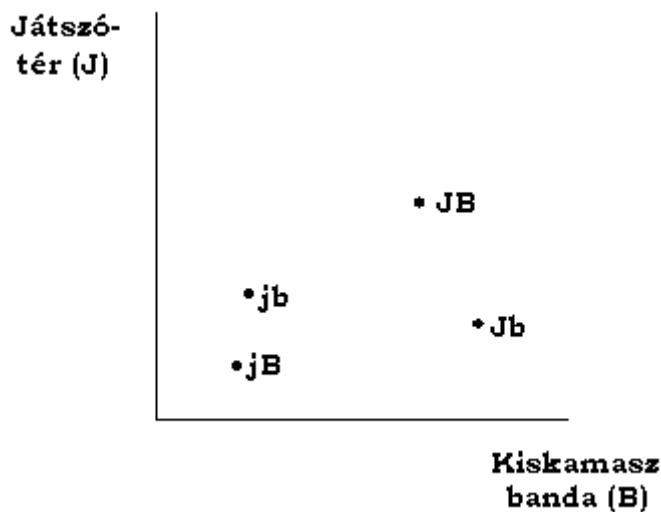
babaruhákat cserélgető anyukából álló társaság csoporttá. Ezen klubnak tehát, legalább is kezdetben, csak gyenge kapcsolata volt a téren dolgozókkal.

A kiskamasz bandák játékelméleti megközelítésben

A játszótéren belüli csoportok, klubok játszótérrel való kapcsolata a legtöbb esetben jól szabályozott, a csoport tagjai betartják a rendet. Az egyetlen kivétel talán a kiskamasz bandákkal való viszony. A kapcsolat sajátos dinamikát ölt, amely leginkább a játékelmélet segítségével, az ún. *nem tisztán kooperatív helyzet* (vagy *játszma*) modell alkalmazásával jeleníthető meg.⁶¹

A játékelmélet modellje szerint a szituáció mindkét szereplőjének, jelen esetben a játszótérnek (**J**) és a kiskamasz csoportnak (**B**) van egy-egy alternatíva-párja, amelyből választhat. Mindkét szereplő nyeresége mindkettőjük választásától függ. A különféle választásokból négyféle helyzet alakulhat ki. JB az ideális helyzet, amikor a kiskamasz banda együttműködik a játszótérrel és ezért cserébe játszhat a téren. Ezt nevezi Schelling status quonak. Csakhogy a kiskamasz csoport számára kívánatosabb az a helyzet, amikor úgy játszhatnak a téren, hogy kicsúsznak a kontroll alól (**Jb**), ezért törekedni is fognak erre. A játszótér azonban nem engedheti meg magának ezt a helyzetet ezért a játszótérről való kitiltással (**jb**) fenyeget. A **JB** alternatíva egyik fél számára sem kedvező, ezért nem valószínű, hogy létrejön. A négyféle helyzet jól megjeleníthető egy olyan gráfon, amely a két résztvevő "nyereségét" mennyiségileg mutatja:

⁶¹ Thomas C. Schelling a hagyományos felosztás helyett, amely *nulla összegű játzsmákra* (tisztá konfliktus) és *nem nulla összegű játzsmákra* (kooperáció) bontja a stratégiai játzsmákat, egy olyan modellt alakított ki, amelyben az empirikus helyzetek egy skálán helyezhetők el, amely a tisztá konfliktustól a tisztá koordinációig terjed. Lásd: A racionális döntések elmélete (szerk. Csontos László), Budapest, Osiris, 1998.



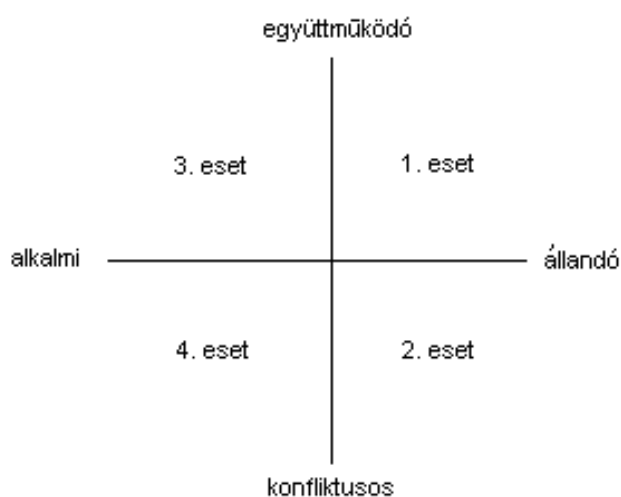
Láthatjuk, hogy a jelen interakciós helyzetnek nincs *valódi egyensúlyi pontja*. A valódi egyensúlyi pont a résztvevők döntéseinek olyan kombinációja, amelynél egyik fél számára sincs kedvezőbb elmozdulási lehetőség. A kiskamasz bandák, ha lehetőségét érzik mindig **Jb** felé törekednek. Ennek az oka nem abban keresendő, hogy ne lennének elégedettek a játszótérrel – a **JB** állapot sokkal jobb számukra, mint a **jb!** -, hanem, hogy az ő szemszögükből még vonzóbb lehet az az állapot, ha ugyanúgy középpontban vannak, mint a **JB**-ben (figyelnek rájuk), de kevesebb energia-befektetést igényel (nem kell együttműködni). A játszótér erre az elmozdulási kísérletre válaszképpen a **jb**-t helyezi kilátásba, és ezzel próbálja helyreállítani a status quo-t (**JB**). A valódi egyensúlyi pont hiánya eredményezi a játszótér és a kiskamasz bandák kapcsolatában, hogy az a **JB-Jb-jb-JB** között ingázik. Ez a játékmesterek számára azt jelenti, hogy nem tudnak hosszú távú erős együttműködést teremteni a kiskamasz bandákkal, úgy érzik, a játszótér minden nap előről kell kezdeni. Úgy véljük, ez a modell jól szemlélteti, miért érzik problematikusnak a játékmesterek a kiskamaszokkal való viszonyt.

A játékelméleti elemzési módszer, úgy gondoljuk, ráirányítja a figyelmet a játszótér és a játszótéren belüli csoportok kapcsolatának problémáira és kijelöli a megoldás lehetséges irányait. A maguktól nem együttműködő csoportok esetében különféle ösztönzők (pl. kitüntetett figyelem, valamely nem mindennapi játék ígérete, stb.) ill. a játszótérről való kitiltás kilátásba helyezésével élhetnek a játszótéren dolgozók.

Együttműködőnek bizonyuló csoportoknál a játékmesterek akár a klub/csoport feletti kontroll erősítése, akár a kontroll lazítása (ill. a csoport-autonómia meghagyása) mellett döntenek, nem tudhatják biztosan, hogy a csoport hogyan fog reagálni erre. A játékmesterek döntési alternatíváit (kontroll erősítése ill. nem erősítése) a csoport alternatíva-párja egészíti ki: a kooperáció ill. a kooperáció megtagadása. A kialakuló új helyzet mindkét résztvevő választásán múlik.

Kapcsolatdinamikai megközelítés

Az első modell szemlélteti a kapcsolat típusát az együttműködés és az idő dimenziók mentén.



Az együttműködés dimenzió két végpontja a “teljesen együttműködő” és a “konfliktusos”. Az egyes kapcsolatok ezen kontinuum mentén bármely pontot felvehetik, az idő dimenzió mentén pedig lehetnek “állandóak” és “alkalmiak”.

1. eset: Kirándulócsoport (állandó, együttműködő kapcsolat)

A lakótelepen élő családok számára a szociális munkások szerveztek családi kirándulónapot, melyet a játszótéren hirdettek meg. A cél kettős volt, egy olyan napot akartak nyújtani a kis lakásokban, bezártságban élőknek, amelyet a családok a jó levegőn, mozgással töltenek. Ezzel párhuzamosan közösség kialakítására is törekedtek. Az együtt töltött nap, a közös étkezés élményei

összekötő kapocsként szolgáltak nemcsak a családon belül, hanem az addig idegenként egymás mellett élő családok is megismerhették egymást. Néhány alkalom után kialakult egy kisebb mag, azokból akik rendszeresen részt vesznek a túrákon, beleszólnak az útvonal megtervezésébe, és így egyre több feladatot vállalnak át a szociális munkásoktól a havonkénti program előkészítésében.

2. eset: Napközis csoportok (állandó, konfliktusos kapcsolat)

Délutánonként iskolás csoportok lépik el a teret, melyek, mint azt már a fentiekben bemutattuk, a kettős felügyelet elbizonytalanító hatására már sem az iskola, sem a tér normáit nem tartják be. Az oktatás kötöttségei alól néhány órára kiszabaduló gyermekek érhető módon nem vonhatóak be szervezett programokba, és mivel sokan gyűlnek össze, a játszható játékok is hamar elfognak, többen unalomból próbálkoznak a rongálással, vagy a kisebb korosztálynak szánt játékok nem rendeltetésszerű használatával. A csoportokkal nemcsak a munkatársaknak, de a kisgyermekes anyáknak is konfliktusos a kapcsolata.

3. eset: Méta csapat (alkalmi, együttműködő kapcsolat)

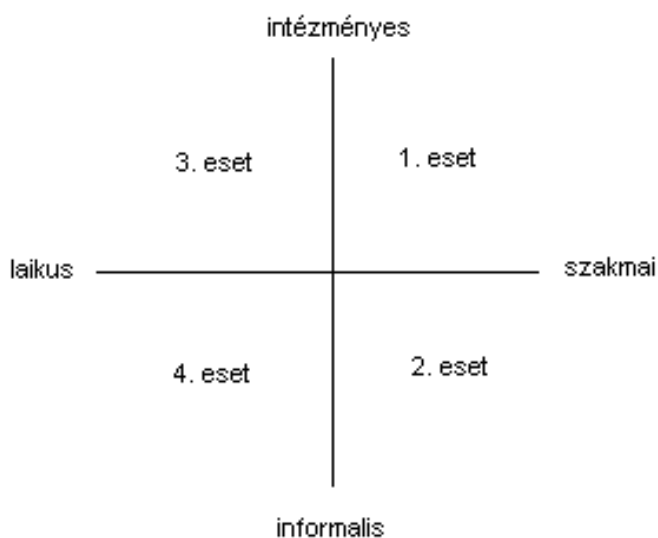
Havonta néhány alkalommal a téren az egyik játékmester vezetésével méta játékot szerveznek. Ezeken a 8-14 éves korosztályból vesznek részt egy állandó mag mellett a betévedők.

4. eset: Nyári napközis táborok (alkalmi, konfliktusos kapcsolat)

Az iskolai csoportokhoz hasonlóan működnek a játszótérek közelében található gyermekintézményekben a nyári napközis táborok, melyekből egy-egy csoport akár egész napra "kiköltözik" a térre.

Szervezettség szerinti megközelítés

A kapcsolatrendszer további sajátosságaira derül fény egy másik két dimenziós elemzési modell alapján, amit nevezhetünk *szervezettségi modellnek*, és amely a következő térben ábrázolja a kapcsolatokat:



Ebben a modellben az első dimenzió a kapcsolat intézményesültségének fokát jelzi. Ez lehet "intézményes", ami a két szervezet, csoport vezetői szinten kötött együttműködési megállapodását jelenti, illetve "informális", ami a szociális munkások és a másik csoport munkatársainak interakciójára utal. A második dimenzió a kapcsolat szakmaiságára vonatkozik, "szakmai", vagyis a játszótér szakmai céljaival kapcsolatos, és "laikus", vagyis e céloktól eltérő. A kapcsolatok egyik típusa sem hordoz értéktartalmat, vagyis nem gondoljuk, hogy a szakmai, vagy az intézményes kapcsolat jobb lenne.

1. eset: Gyermekjóléti szolgálat (intézményes, szakmai kapcsolat)

A gyermekvédelmi törvény a gyermekjóléti szolgálatok számára kötelező feladatként írja elő a gyermekek védelmében működtetett jelzőrendszer kiépítését. A másik oldalon a játszótér szociális munkásai a gyerekekkel kialakított kapcsolat folyamán számos szociális és családi problémára figyeltek fel, melyeknek megoldását már - szakmai megfontolások alapján - nem tudták felvállalni. A kettő találkozásából alakult ki az egyik vidéki városbeli

Családsegítő Központ és a Gyermekjóléti Szolgálat, valamint a játszótér között egy olyan megállapodás, mely szerint az előbbi intézmények munkatársai, rendszeresen kijárva a térre, „merítő terepként” használhatják azt. Így a gyerekek bizalmas viszonya a tér munkatársai felé nem károsodhat, ám problémáikra közösen megoldást találhatnak.

2. eset: Baba-mama klub (informális, szakmai kapcsolat)

A kisgyermekes mamák rendszeres látogatói a térnek, sokan naponta többször is lejönnek egy-két órára a kicsikkel, vagy csak benéznek bevásárlás előtt. Közöttük viszonylag gyorsan alakul ki interakció, a közös élethelyzetből adódóan sok témáról tudnak beszélgetni, állandó bezártságuk is jobban készíti őket a kapcsolatteremtésre. Az egyik téren néhány anyuka részvételével egy klub alakult, akik rendszeres időközönként találkoznak, segítik egymást, tanácsokat, étel recepteket, ruhákat cserélnek. A szociális munkásoknak csupán a teret kell rendelkezésre bocsátaniuk a találkozókhoz, ahol a fedett játszóházakban, illetve a többi anyuka bevonásában segédkeznek.

3. eset: Biztonsági őrök (intézményes, laikus kapcsolat)

A játszótér állapotának megőrzése céljából (ami nem tekinthető közvetlen szakmai célnak) a biztonsági őrök, akik éjszaka ügyelnek a terek rendjére, fontos feladatot látnak el.

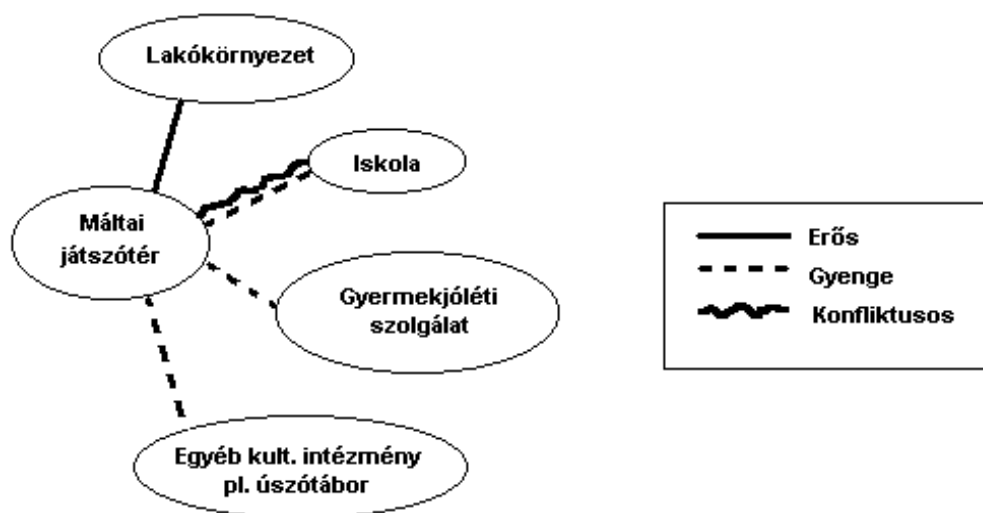
4. eset: Segítő szülők (informális, laikus kapcsolat)

Akár egy-egy nap végén, akár a takarítónapon a gyerekeikkel a téren játszó szülők gyakran felajánlják segítségüket a takarításban vagy kisebb karbantartási feladatokban. Ez a fajta önkéntes munka azért fontos, mert látszik belőle, hogy a teret használók azt magukénak érzik, felelősséget vállalnak érte, fáradoznak a rendbetétele, szépítése érdekében.

II. A Máltai játszótér kapcsolata más szervezetekkel

A Máltai játszótér és a vele hivatalos, vagy informális kapcsolatba kerülő más intézmények viszonyának vizsgálata során a következő intézményeket vettük számításba: a játszótér közelében lévő általános iskolákat, a családsegítő és/vagy gyermekjóléti szolgálatot, az egyéb kulturális intézményeket (pl. művelődési ház, uszoda) valamint magát a lakókörnyezetet, mint helyi közösséget.

Nagyon nehéz bármi általánosítást mondani a játszótér környezetével való kapcsolatokról, egyrészt mivel az egyes terek mind más és más viszonyt alakítottak ki a különböző intézményekkel, másrészt ez a viszony folyamatosan alakulóban van. A kapcsolatok tipikus rendjét a következő ábra szemlélteti:



A Máltai játszótér kapcsolati térképe

Az ábrázolt kapcsolatok többé-kevésbé megtalálhatók az összes játszótér kapcsolataiban, persze a valóságban nem létezik pontosan olyan játszótér, amit a modell mutat, pl. az egyik játszótér esetében különösen jó az együttműködés a gyermekjóléti szolgálat és a játszótér munkatársai között, ám ez korántsem nevezhető tipikusnak. A következőkben a modellben szereplő egyes kapcsolatokat ismertetjük, és igyekszünk megmagyarázni a kapcsolatok alakulását.

Általános iskola

A Máltai játszótereknek a környezetükben lévő általános iskolákkal hivatalos kapcsolata többnyire nincs, vagyis a két intézmény vezetése nem vette fel a kapcsolatot egymással. A pedagógusok azonban gyakran lehoznak iskolai csoportokat a térre, így a játszótér munkatársai az egyes pedagógusokkal külön-külön kapcsolatba kerültek. Ezen találkozások alkalmával a játszótér iskolával való kapcsolatát szinte mindenhol enyhe konfliktus kísérte. A pontosabb elemzés kedvéért talán érdemes különválasztani a játszótérre lejáró délelőtti csoportokat a délutáni napközis csoportoktól.

A délelőtti iskolai csoportok játszótérrel való kapcsolata viszonylag harmonikus ugyanakkor gyengének nevezhető, hiszen többnyire szervezett keretek között egy-egy tanóra (pl. furulya óra, tornaóra) megtartása céljából jönnek le a térre. A tér csupán helyszínt biztosít az óra megtartásához, a gyerekek tipikusan nem veszik igénybe a játszótér nyújtotta játékokat. A pedagógusok és a gyerekek játékmesterekkel való interakciója korlátozott.

A napközis csoportok esetében már más a helyzet. A délutáni csoportot lekísérő napközis tanár átengedi a gyerekeknek a kezdeményezést, szabad játszást biztosít számukra. Az interjúkból az derült ki, hogy több játszótér esetében megjelent a játszótéren dolgozók és a napközis tanárok közötti, az eltérő helyzetértékelésből adódó konfliktus. A játszótérre a tanulócsoporthoz lekísérő pedagógusok többsége ugyanis úgy vélte, hogy a játszótéren dolgozó játékmesterek, szociálpedagógusok azért vannak ott, hogy ők foglalkozzanak a tér területén lévő gyerekekkel, következésképp, ha ők levisznek egy csoportot, a továbbiakban nem kell figyelniük a gyerekekre, "lazíthatnak egy kicsit". A téren dolgozók nem osztoztak ezen a véleményen, szerintük, ha egy iskolai osztály, mint osztály jön le a térre, akkor továbbra is elsősorban a pedagógus felelős a csoportjáért egyrészt, mivel hirtelen megjelenő nagy számú gyerekcsoportról van szó, amelynek felügyeletére nincsenek felkészülve, másrészt azért, mert a gyerekek teljesen máshogy viselkednek akkor, ha a tanár is jelen van a téren. Sokkal kevésbé nyitottak a játékmesterek felé, és érezvén a felügyelet kettős jellegét, kicsúsznak a kontroll alól.

Gyermekjóléti szolgálat

A Gyermekjóléti szolgálat és a Máltai játszótér kapcsolata nem mondható túlzottan erősnek, jóllehet a legtöbb esetben hivatalosan is felvették egymással a kapcsolatot, és megbeszélést is folytattak az együttműködés módjáról. Több játszótéren, ahol korábban viszonylag jó kapcsolat volt a két intézmény között, egy távolodási folyamat indult be. Az egyik játszótéren dolgozó szociálpedagógussal készített interjúból azt tudhattuk meg, hogy a térre korábban a Gyermekjóléti szolgálattól lejáró szociális munkás elmaradozott és végül nem jött többet. Egy másik interjú azt látszik alátámasztani, hogy a kapcsolat megszakadása annak a számlájára írható, hogy más alapelveken nyugszik a játszótér és a gyermekjóléti szolgálat működése. Ennek egyik oka az lehet, hogy a játszótér annak ellenére, hogy intézményi formát ölt, a család természetes támogató rendszereihez hasonlít. A játszótér igyekszik elnyerni a gyerekek és a családok bizalmát, és a kiépített jó kapcsolatot fenntartani. Kerüli a direkt beavatkozást, és inkább általános mintanyújtással, illetve, olyan helyzetek megteremtésével foglalkozik, ahol erősödhet a családtagok között lévő kapcsolat. A gyermekjóléti szolgálat amellet, hogy szintén törekszik a megfelelő kapcsolat kiépítésére és fenntartására, előtérbe helyezi a gyermek mindenáron való védelmét. E két elv azonban ellentétbe kerülhet egymással bizonyos szituációkban, például, ha erősen eltér egymástól a szülő és a szakember „definíciója”⁶² a tekintetben, hogy a gyerekeknek mi a jó, ill. a gyerek mit visel el. Ha valamilyen esemény a társadalom „uralkodó normája” és a gyermekvédelmi szakember szerint kimeríti a gyermekveszélyeztetés kategóriáját, de a család értelmezésében normális eseménynek számít, akkor a segítő szakember ellenségként jelenik meg a család számára. A gyermekvédelmi szakember (szociális munkás) és a család közötti bizalmi kapcsolat megszűnik. A két intézmény eltérő munkamódszere tehát, úgy tűnik, nehézségeket okozhat az együttműködésben, és az eddigi tapasztalatok szerint az érintettek inkább a kapcsolat szüneteltetése, mint a konfliktus felvállalása és a közös munka feltételeinek kidolgozása mellett döntenek.

Sok tanulmány foglalkozott azzal, hogy az iskola nem tudja ellátni maradéktalanul primer prevenció feladatát.⁶³ Egyrészt erőforrások hiányában,

⁶² Itt Herbert Blumer koncepciójára támaszkodunk. Szerinte a „társadalmi problémák” mindig különböző csoportok kollektív definíciós törekvéseinek eredményei. Lásd. Blumer: Social Problems as Collective Behavior, In: Social Problems. Vol. 18.

⁶³ Pl. Ivan Illich: Deschooling Society, New York, Harper & Row, 1970. Magyarul megjelent részlet a

másrészt hiányoznak hozzá a megfelelő szociális szakképzettséggel rendelkező szakemberek. A problémák felismerése és orvoslása éppen ezért esetleges. Gyakran a gyermek- és ifjúságvédelmi felelősnek kijelölt pedagógusok többsége nem a megfelelő óraszámban, és csak mellékesen látja el a feladatát, és egyes esetekben hiányosságokat mutat a szükséges probléma-érzékenység és a szociális ismeretek terén is. 1997 óta a gyermekjóléti szolgálat hivatott elősegíteni a gyermekvédelmi jelzőrendszer működtetését a különböző intézmények együttműködésének megszervezése által. Az intézmény helyzetét azonban nehezíti, hogy gyermekjóléti szolgálat, pontosabban annak munkatársa a kliens szemszögéből kettős kötődést mutat: egyrészt segíteni próbál, igyekszik elnyerni a család bizalmát, és a kiépített jó kapcsolatot fenntartani, másrészt hatósági jelleggel bír, hiszen gyermekveszélyeztetés esetén közreműködik a gyermek családból való kiemelésében. A kapcsolatban megjelenő külső kontroll viszont csökkenti a családnak a szociális munkásba vetett bizalmát. Éppen ezért a kliensek sokszor elutasítják, ill. csak kényszer hatására fogadják el az együttműködést.

A Máltai játszótér, úgy véljük, azáltal, hogy vállalja a jelzőszerepet és lehetőséget biztosít a kliensekkel való találkozásra, merítési terepül szolgálhat a Gyermekjóléti szolgálat számára. Az együttműködés kialakítása persze az érintett intézmények, az iskola, a Gyermekjóléti szolgálat és a Máltai játszótér közötti párbeszédre múlik.

Egyéb intézmények

Az iskolán és gyermekjóléti szolgálaton kívül még számtalan egyéb kulturális és szociális intézmény kerülhet kapcsolatba a Máltai játszótérrel, némiképp persze meghatározó, hogy milyen létesítmények találhatóak a játszótér közvetlen környezetében. Az egyik békásmegyeri játszótérnek például gyermekotthon csoportok a rendszeres látogatói. Máshol a játszótér közelében lévő fociklubból járnak le gyerekek a térre. A játszótér kulturális intézményekkel való kapcsolata nem általánosítható. Az egyik játszótér közelében pl. egy uszoda található, ahonnan nyaranta rendszeresen lejárnak úszótáboros csoportok a térre. Ez

esetben a viszony - valószínűleg a hasonló helyzet logikájából adódóan - a napközis csoportokéra emlékeztet.

Lakókörnyezet

A játszótér és a helyi közösség kapcsolata szükségszerűen erős, hiszen maga a "Játszva megelőzni" program nem csupán egy helyszínt biztosít a lakótelepi környezetben élő gyermekek számára szabadidejük megfelelő eltöltésére, hanem a gyerekekkel való foglalkozáson keresztül, mintegy "melléktermékként" javít a teljes lakókörnyezet életminőségén. Itt csak arra utalnánk, hogy a játszótér életébe bekapcsolódó szülők nem annyira passzívan alkalmazkodnak az intézmény normáihoz, mint inkább belsővé téve azokat maguk is részt vesznek azok formálódásában és fenntartásában.

A korábbi fejezetekben már foglalkoztunk azzal a kérdéssel, hogy hogyan illeszkedik a játszótér a lakótelepi közösség életébe, hogy a környéken lakók hogyan vették birtokba a teret. A fejezet utolsó részében James S. Coleman⁶⁴ okfejtése alapján azt próbáljuk meg szemléltetni, hogy hogyan tölti be *közösségteremtő funkcióját* a Máltai játszótér.

⁶⁴ Coleman, J. S.: Társadalmi tőke az emberi tőke termelésében, In: Tőkefajták. A társadalmi és kulturális erőforrások szociológiája, (szerk. Lengyel Gy. – Szántó Z.) , Budapest, Aula, 1998, Coleman, J. S.: Társadalmi tőke, In: A gazdasági élet szociológiája, (szerk. Lengyel Gy. – Szántó Z.), Budapest, Aula, 1996.

III. A közösség és a normateremtés mechanizmusa

Jóllehet úgy tűnik, hogy a lakótelepek lakói atomizáltabban élnek más lakóövezetek lakóihoz képest, és ez bizonyos devianciáknak is kedvez, nem minden tekintetben vannak hátrányosabb helyzetben az itt élők – legalább is jelen pillanatban. Korábban ebben a lakóövezetben az aktívak aránya magasabb is volt, mint más lakóövezetekben és az iskolai végzettség tekintetében is kedvezőbb volt a helyzet, különösen a megyeszékhelyeken és a kisebb városokban. Mára azonban – különösen Budapesten – a lakótelep kezdi elveszíteni az előbbi előnyét, elsősorban azért, mert a magasan kvalifikált értelmiségi foglalkozásúak tehetősebb része a hetvenes évek közepétől kezdődően kiköltözik a zöldövezetbe.⁶⁵ A lakótelepek helyzete vélhetőleg tovább fog romlani ebben a tekintetben, hiszen az új építésű lakóparkok szintén elszívják a nagyobb jövedelemmel rendelkezőket, ugyanakkor helyükre a lakótelepi lakások árának esése következtében szegényebb rétegek költöznek. Éppen ezért számítani lehet a szegregáció szintjének növekedésére, bár ebben nagy különbségek lehetnek az egyes lakótelepek között. Albert Hirschman egy érdekes cirkuláris folyamatot ír le, amely jól alkalmazható a lakótelepi szegregáció növekedésére. Érvéle abból indul ki, hogy a kiköltöző magasabb jövedelműek helyébe szegényebbek költöznek, azonban ez a folyamat itt nem ér véget. A jövedelem bizonyos mértékben összefügg az érdekérvényesítő képességgel, ezért az ott maradt és újlag beköltözött szegényebb sorsú lakók kisebb eséllyel tudják majd érvényesíteni érdekeiket a helyi politikában. A helyi közösség azon tagjai tehát, akik leginkább hangot adhatnának elégedetlenségüknek a közjavak minőségét illetően (pl. utak minősége, játszótéri játékok állapota), már rég „dezertáltak”, akik viszont ott maradtak, azok vagy nem annyira érzékenyek a minőségromlásra, vagy egyszerűen hiányoznak az eszközeik a hatékony tiltakozáshoz. Így a lakótelep helyzete tovább romlik, ami maga után vonja azoknak az újabb rétegeknek a kiköltözését, akik az elsőként kiköltözőkhöz képest kisebb mértékben ugyan, de szintén érzékenyek a minőségromlásra, ezáltal még tovább csökken az ott maradók önérvényesítő képessége, és így tovább.⁶⁶ Ugyan a slumosodás e lefelé ható spirálját már mások is leírták, de senki nem ábrázolta olyan tiszta

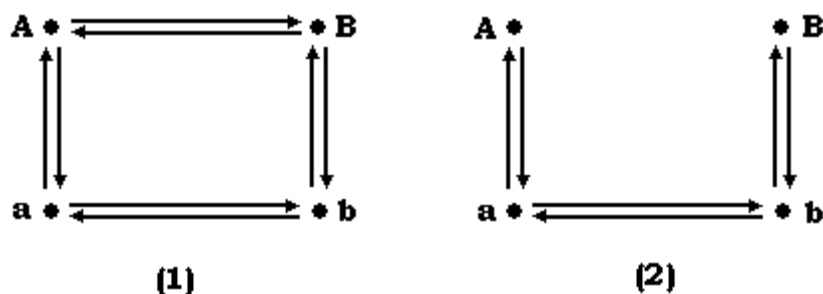
⁶⁵ A lakótelepi lakások és lakóik, Mikrocenzus 1996, KSH, 1998., 10. o.

⁶⁶ Hirschman, A. O.: Kivonulás, tiltakozás, hűség, Osiris, 1995, 54., 58. o.

logikával a mechanizmus működését, mint ahogy Hirschman alternatív ökonómiai koncepciója mutatja. *Mik lehetnek a szegregáció ellen ható tényezők?* Egyrészt az, hogy fiatal, még pályakezdő, alacsony jövedelmű értelmiségiek költözhetnek a lakótelepekre, másrészt az, ha a lakóközösség tagjai olyan önkéntes szervezetekhez (civilszervezetekhez) csatlakoznak, ill. olyan önkéntes szervezetek életében vesznek részt, amelyek helyben vannak, és amelyek ezáltal erősítik a társadalmi tőkét a helyi viszonyokban. Ez utóbbi kérdéssel kívánunk foglalkozni a továbbiakban.

A közösség és a norma fogalma nem függetlenek egymástól. Bár a normák tárgyalásánál beszélhetünk rendszer-normákról is, amelyek az ún. konstruált szervezetek sajátjai, itt most egy másik típusú normáról, a családi alapú szerveződések és az ún. önkéntes szervezetek⁶⁷ életéhez kapcsolódó közösségi szabály és értékrendszerekről lesz szó.

Coleman a normák kialakulását és erejét egyéb tényezők mellett⁶⁸ a társadalmi *hálózatok zártságával* magyarázza. Az érvelés alapjául szolgáló ábra a következő:



A csomópontokban látható **A**, **B**, **a**, **b** személyeket jelöl, a nyilak pedig viszonyokat: a kötelezettségek és az elvárások kölcsönösségét fejezik ki. Vagyis pl. **A** elvárásokat fogalmaz meg **a** felé, és ezek teljesítését ellenőrzi, ugyanakkor **A** is függ bizonyos cselekvési helyzeteknél **a**-tól. Az ún. *zárt*

⁶⁷ A három különböző típusú szervezet Coleman társadalomelméletének alapfogalmai közé tartozik. Lásd: Coleman: Prologue: Constructed Social Organization, In: Bourdieu-Coleman (szerk.): Social Theory for Changing Society, 1991

⁶⁸ Az egyéb tényezők a következők: a társadalmi struktúra stabilitása, eszmerendszer vagy „ideológia” létezése, valamint az anyagi források korlátozottsága. Coleman: Társadalmi tőke, In: Lengyel-Szántó (szerk.): A gazdasági élet szociológiája, Aula, 1996, 124-126. o.

kapcsolati hálót, amelyet az ábra 1. része mutat, egy olyan közösséggel modellezhetjük, amely két szintből, például szülőkből és gyerekekből áll. A elvárások és a kötelezettségek hálózata köti össze egyrészt a szülőket egymással (felső szint: **A,B**) másrészt a gyerekeket is (alsó szint: **a,b**). Azonban minden szülő (pl. **A**) a saját gyerekével (**a**) is ilyen kölcsönösségi viszonyban van, míg egy másik gyerekekkel (**b**), közvetlenül nem, csak valamelyik szülőjén keresztül van kapcsolatban, tehát **A-B-b**. Ezzel szemben *nem zárt* az a kapcsolati hálózat, amikor csak az egyik szint tagjai vannak egymással kapcsolatban, például csak a gyerekek szintjén vannak kölcsönösségi viszonyok, ezt mutatja az ábra U alakú 2. része. A zárt hálózatnak megvan az az előnye, hogy elősegíti a normák kialakulását és érvényesítését. Ha minden felnőttet kölcsönös kapcsolat (elvárások és kötelezettségek) fűz a másikhoz, akkor mindegyik felnőtt arra használja ezt a "társadalmi tőkét", hogy segítséget kapjon gyermekei orientálásában és viselkedésének ellenőrzésében. A szülők közös normákat alakíthatnak ki, és kölcsönösen megerősíthetik egymást gyermekeik nem kívánatos cselekedeteinek szankcionálásában. Például **a** és **b** barátok és valami helytelen dolgot cselekednek. Ez kiderül szüleik (**A, B**) számára, és mivel jó szomszédi viszonyban vannak, megbeszélik a dolgot egymással, és azt is, hogyan szankcionálják az eseményt. Amikor **a** és **b** legközelebb találkoznak, kevéssé valószínű, hogy ne hasonlóan értelmeznék a múltkori normaszegő cselekvésüket, hiszen otthon mindketten megkapták ugyanazt a büntetést. Ez esetben jó esély van arra, hogy tartózkodni fognak a jövőben a hasonló cselekvésektől, de legalább is ugyanaz a negatív érzés kapcsolódik majd hozzá mindkettőjüknek. Ezzel ellentétes példa, ha a két szülő nem áll kapcsolatban egymással. Ilyenkor könnyen lehet, hogy a normasértő viselkedés ki sem derül mindkettő számára, vagy ha ki is derül, azt a szülők eltérően fogják értékelni és szankcionálni. Az eltérő mértékű büntetés viszont arra indíttatja a gyerekeket, hogy ne tekintsék olyan mértékben objektívnek és kötelező erejűnek a demonstrált normát.

Coleman matematikailag bizonyítja, hogy amennyiben ez utóbbi helyzet áll fenn, vagyis nem zárt a közösség mindkét szintje, akkor – az egyszerűség kedvéért feltételezve, hogy minden cselekvő eredendően azonos hatalmi helyzetben van - az a szint, amelyik kapcsolatban áll a saját szintjének más cselekvőivel, hatalmi előnybe kerül a másik szinthez képest. Tehát a mi példánk

esetében a gyerekek erősebbek lesznek szüleiknél a norma-definiálás tekintetében. A szerző szerint viszont abban az esetben, ha az egyik szint természeténél fogva gyengébb a másiknál – ami tipikusan közelebb áll a valós helyzethez –, akkor a gyengébb szint arra fog törekedni, hogy olyan társadalmi hálózatot fejlesszenek ki, amely erősíti az erősebb cselekvési pozícióban lévő cselekvővel szembeni hatalmát.

Lefordítva ezt a mi példánkra, ha egy adott lakókörnyezetben a gyerekek jól ismerik egymást, viszont a szülei egyáltalán nincsenek kapcsolatban egymással, akkor a gyerekek hatékonyan érvényesítik a saját akaratukat, a szülői szint felett. Ez nem azt jelenti, hogy minden egyes gyerek a saját szüleihez képest hatalmi helyzetbe kerül, hanem azt, hogy egyrészt az egyes szülők külön-külön nem tudnak hatékony normákat létrehozni és érvényesíteni a saját gyerekeik felett, másrészt a gyerekek viszont tudnak ilyen közös elvárásokat támasztani a szülők felé (pl. abban, hogy mi az aktuális divat, melyek a “menő” dolgok, amiket feltétlenül meg kell kapniuk, stb.).

A lakótelepi környezet, úgy véljük, jól modellezhető Coleman nem zárt hálózatával. A szerző a zártság hiányát elősegítő tényezők között említi az erős egyéni mobilitást, vagyis a gyakori költözést. A mi példánknál, a lakótelepi környezetnél maradva, könnyen érthetővé válik a szülők közötti kapcsolatok hiánya, ha figyelembe vesszük, egyrészt azt, hogy a lakótelepek kialakulásánál jelentős részben olyan emberek költöztek a háztömbökbe, akik távoli vidékekről, kiszakadva eredeti kapcsolati hálójukból kerültek a városba, másrészt az épületek jellege semmit sem segít izolált helyzetük oldásában.

Az eddigiek fényében amellet érvelünk, hogy a Máltai játszótér azon túl, hogy helyszínt biztosít a lakótelepi környezetben élő gyermekek szabadidejének eltöltésére, “társadalmi tőkét” állít elő. Ez az erőforrás két folyamaton keresztül jön létre: *a*, a játszótér összehozza a szülőket egymással, ezzel elősegítve egy olyan közösség kialakulását, amely képes a normák létrehozására és érvényesítésére *b*, amennyiben ez nem is történik meg minden egyes gyerek szüleinek esetében, akkor is – a szülői szintet helyettesítve – kontroll tényezőként jelenik meg a gyerekek életében. Kihasnálva a colemani modellben rejülő előrejelző képesség lehetőségét, azt mondhatjuk, hogy mindkét folyamat végül, a deviancia arányának csökkenését fogja eredményezni a játszótérek környezetében.